

*„Biblioteka Główna powinna
być «sercem» kampusu
SGGW, a nie wyłącznie
czytelnią i miejscem do
nauki”*

— wypowiedź respondenta

DIAGNOZA

PRZESTRZENI BIBLIOTEKI GŁÓWNEJ SGGW

przez pryzmat doświadczenia użytkowników

OPRACOWANIE: MGR INŻ. ARCH. KAROL LANGIE,
SZKOŁA DOKTORSKA SGGW

RAPORT KOŃCOWY

20.09.2022

Zawartość:

I.	WPROWADZENIE	5
1.	ZAKRES MERYTORYCZNY BADANIA	5
2.	SCHEMAT BADANIA – METODY BADAWCZE.....	5
3.	DOKUMENTACJA FOTOGRAFICZNA PRZESTRZENI BIBLIOTEKI GŁÓWNEJ SGGW	6
II.	ETAP PIERWSZY - WARSZTAT FOKUSOWY	8
4.	PRZEBIEG WARSZTATU.....	8
1.1.	Plan pracy warsztatowej	8
1.2.	Partycypacja w podejmowaniu decyzji	8
5.	WYNIKI WARSZTATU	9
1.3.	Problemy przestrzenne zidentyfikowane przez użytkowników	9
1.4.	Kwestionariusz pilotażowy.....	14
	Wyniki warsztatu – wstępne propozycje priorytetowych działań.....	14
III.	ETAP DRUGI – ANKIETA	15
6.	PRZYGOTOWANIE I PRZEBIEG BADANIA ANKIETOWEGO	15
7.	WYNIKI BADANIA ANKIETOWEGO	15
1.5.	Informacje o respondentach	15
1.6.	Sposób korzystania z biblioteki przez respondentów	17
1.7.	Oceny komfortu i bezpieczeństwa	18
1.8.	Oceny funkcjonalności	19
1.9.	oceny wizerunkowego aspektu przestrzeni oraz jej czytelności	19
1.10.	Oceny społecznego aspektu przestrzeni.....	21
1.11.	Oceny respondentów – priorytetowe obszary działań	21
IV.	REKOMENDACJE.....	24
8.	DZIAŁANIA PRIORYTETOWE	24
1.12.	Rekomendacje – dostępność.....	26
1.13.	Rekomendacje – system informacji przestrzennej.....	27
1.14.	Rekomendacje – światło sztuczne.....	27
1.15.	Sala pracy grupowej	28
1.16.	Strefa wypoczynku i czytelnie swobodne	31
1.17.	Rekomendacje –sugerowane lokalizacje czytelni swobodnych i stref wypoczynku.....	33

Spis rysunków i tabel:

Figura 1.	Staż korzystania z Biblioteki oraz liczba dotychczasowych wizyt respondentów	15
Figura 2.	Rola i staż w społeczności akademickiej respondentów	16
Figura 3.	Informacje podstawowe o respondentach - wskazane kierunki studiów/działalności naukowej	16
Figura 4.	Odpowiedzi respondentów nt. płci i niepełnosprawności	17
Figura 5.	Odpowiedzi respondentów - częstość korzystania z poszczególnych możliwości oferowanych przez Bibliotekę	17
Figura 6.	Odpowiedzi respondentów – komfort i bezpieczeństwo.....	18
Figura 7.	Odpowiedzi respondentów – funkcjonalność.....	19
Figura 8.	Oceny respondentów - wizerunek i czytelność	20
Figura 9.	Oceny respondentów – aspekty społeczne	21
Figura 10.	Tabela: priorytetowe obszary działań - ranking wg liczby odpowiedzi	22
Figura 11.	Graficzne zestawienie wskazań - obszary priorytetowe zmian.....	23



Autor udostępnia niniejszy utwór udzielając licencji Creative Commons

CC-BY-NC-ND 4.0 (wolno kopiować i rozpowszechniać, przy uznaniu autorstwa, użyciu niekomercyjnym, bez prawa rozpowszechniania utworów zależnych. Pełny tekst licencji:

<https://creativecommons.org/licenses/by-nc-nd/4.0/deed.pl>

I. WPROWADZENIE

1. ZAKRES MERYTORYCZNY BADANIA

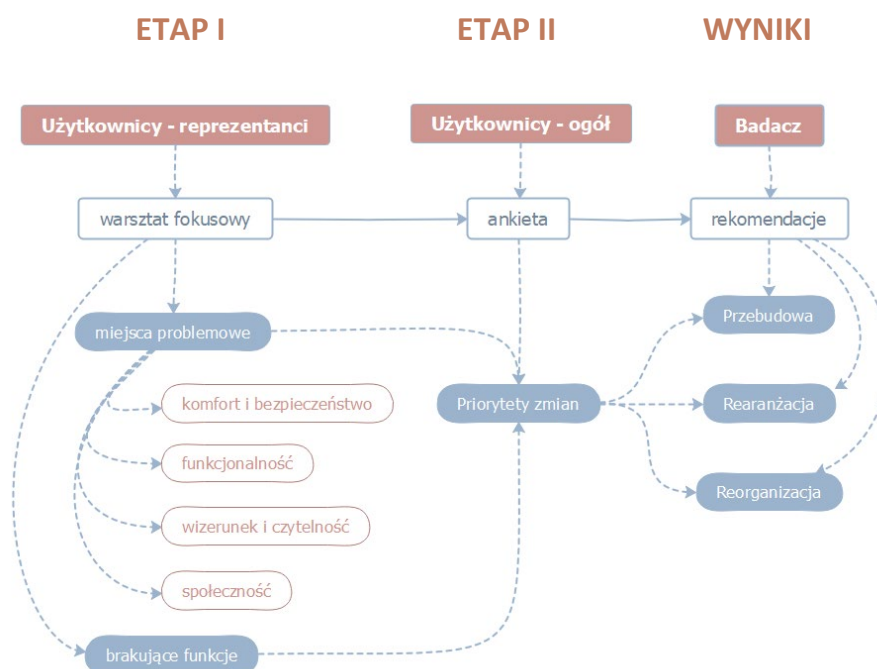
Zakres badanych czynników stanowiących o jakości przestrzeni określony został w dokumencie **Programu Badania** i obejmuje:

- **|K| komfort i |B| bezpieczeństwo** (w tym możliwość kontroli kluczowych cech otoczenia – zgodnie z zasadą responsywności/elastyczności przestrzeni);
- **|F| funkcjonalność** rozumiana jako wspieranie spektrum pożądanych przez użytkowników czynności w sposób minimalizujący wysiłek, w tym dostępność fizyczna i wzajemna bliskość funkcji;
- **|W| wizerunek** (spójność, nastrój miejsca – reakcja afektywna, tj. odpowiedni stopień zainteresowania oraz przyjemności, czytelność pożądanych cech przestrzeni oraz zachowań, znaczenie danej przestrzeni i dopasowanie tego znaczenia do oczekiwań użytkowników, np. podkreślenie tożsamości akademickiej, lokalnej itp.; stan utrzymania – czystość, zużycie);
- **|CZ| czytelność** – łatwość orientacji, w tym możliwość intuicyjnego odczytywania przeznaczenia danej przestrzeni, możliwości i ograniczeń istniejących w danym miejscu;
- **|S| społeczność** – podtrzymywanie pożądanych przez użytkowników cech sprzyjających integracji, komunikacji, wymianie zasobów, itp.;
- **|X| czynnik X** – nieprzewidziany, wynikły z odpowiedzi użytkowników.

Dodatkowo obszar techniczno-ekonomiczny poruszany jest w rekomendacjach.

2. SCHEMAT BADANIA – METODY BADAWCZE

Badanie zostało zaplanowane jako dwuetapowe. Etap I to pogłębiona analiza zagadnienia za pomocą warsztatu fokusowego. Etap II to określenie prawidłowości przyjętych założeń przez większą grupę użytkowników – za pomocą kwestionariusza, oraz zaproponowanie na tej podstawie listy priorytetów zmian wraz z przyporządkowaniem odpowiednich interwencji inwestycyjnych i organizacyjnych.



rys. Schemat badania.

3. DOKUMENTACJA FOTOGRAFICZNA PRZESTRZENI BIBLIOTEKI GŁÓWNEJ SGGW



fot. 1, 2. Budynek Biblioteki od strony dojazdu z centrum Warszawy ul. Nowoursynowską.



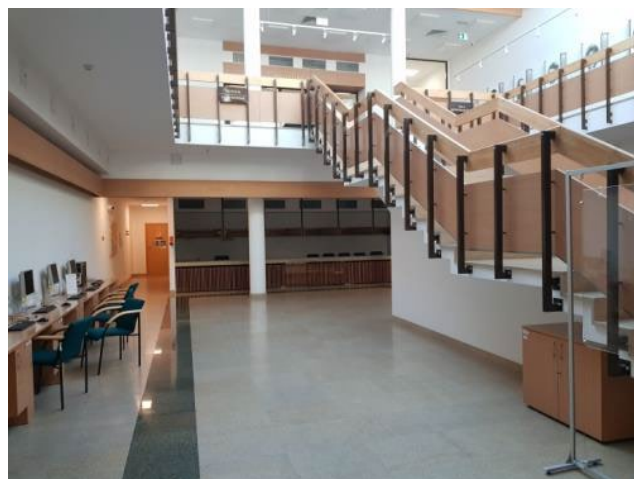
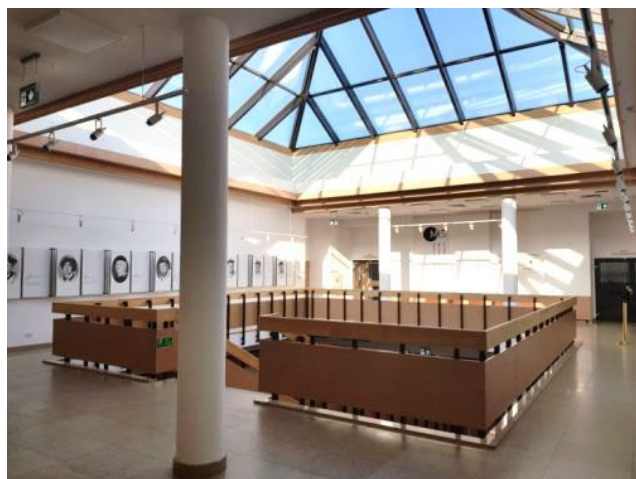
fot. 3, 4. Katalog i hol czytelnicy w trzonie zachodnim – po lewej widok na stanowisko bibliotekarza, po prawej – wejście na antresolę, do czytelnicy czasopism – zbyt mała czytelność wejścia.



fot. 5, 6. Czytelnie „wschodnia” i „zachodnia” – obie w trzonie zachodnim. Po prawej widoczna antresola oraz księgozbiór ogólnodostępny pod nią.



fot. 7, 8. Po lewej – księgozbiór ogólnodostępny pod antresolą – oświetlenie o niskiej jakości, po prawej – czytelnia dydaktyczna w trzonie wschodnim budynku.



fot. 9, 10. Foyer w trzonie wschodnim – parter oraz piętro.

II. ETAP PIERWSZY - WARSZTAT FOKUSOWY

W niniejszym dokumencie znajduje się podsumowanie warsztatu fokusowego – pierwszej fazy badania opisanego w dokumencie pn. **Program Badania** – wersja ostateczna z 15 listopada 2021 r. Materiał ten zawiera informacje i opinie autora, oraz – w części 4. pt. Wyniki warsztatu – przedstawia sumę opinii i propozycji grupy użytkowników biblioteki, w opracowaniu autora niniejszego raportu.

Lista działań priorytetowych z niniejszego opracowania została włączona do ankiety. Pytanie o priorytety pozwoliło ustalić wpływ poszczególnych działań na satysfakcję ogółu użytkowników. Suma odpowiedzi będzie pomocniczą informacją dla władz Biblioteki i Uczelni przy określaniu wagi poszczególnych priorytetów oraz ustalaniu potrzebnych działań, w tym procedur budowlanych, przy uwzględnieniu wszystkich znanych im możliwości, zasad i warunków ekonomicznych (np. informacje o zużyciu energii, szczegółowy stan techniczny poszczególnych elementów budynku – instalacje i urządzenia, konstrukcje, pozostałe elementy budowlane).

4. PRZEBIEG WARSZTATU

Warsztat fokusowy odbył się wg określonych w dokumencie programu badania zasad organizacyjnych, zgodnie z zasadami partycypacji w podejmowaniu decyzji oraz planem pracy, z następującymi zmianami wynikłymi z uwarunkowań organizacyjnych:

- grupa obejmowała 11 osób, w tym troje studentów, dwoje doktorantów oraz sześcioro pracowników SGGW, z czego 5 osób z Biblioteki i 1 osoba z Biura Współpracy Międzynarodowej. Lista uczestników – w załączeniu.

1.1. PLAN PRACY WARSZTATOWEJ

Plan został wykonany w całości.

1.2. PARTYCYPACJA W PODEJMOWANIU DECYZJI

Uczestnicy zostali poinformowani o przyjętych w programie badania zasadach partycypacji społecznej.

5. WYNIKI WARSZTATU



fot. Plany parteru oraz piętra biblioteki z problemami zgłoszonymi przez uczestników warsztatu. Kropki oznaczają poparcie pozostałych uczestników. Dokumenty te zostały szczegółowo transkrybowane poniżej.

1.3. PROBLEMY PRZESTRZENNE ZIDENTYFIKOWANE PRZEZ UŻYTKOWNIKÓW

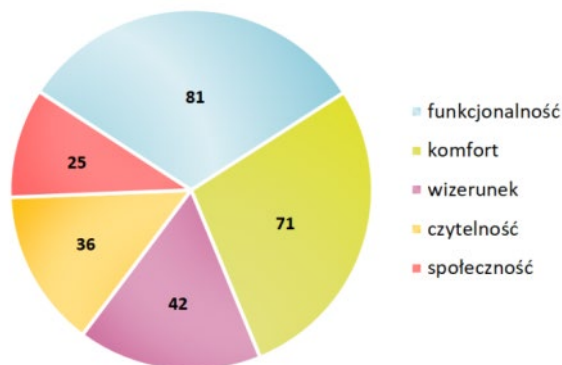
Uczestnicy w sumie określili łącznie 43 problemy przestrzenne zlokalizowane przed budynkiem (wejściem do trzonu zachodniego, tj. czytelnia), w strefie dostępnej dla czytelników, oraz na styku strefy pracowniczej na piętrze (pracowni bibliotecznych).

UWAGA: W tabeli zsumowano liczbę kropek widniejących na planszach powyżej z głosem zgłaszającego (+1). Problemy te zakwalifikowano do jednego lub więcej obszarów problemowych oraz przyporządkowano do miejsca. Przyporządkowanie zgłoszonych problemów do poszczególnych kategorii oraz wyjątkowe dopiski redakcyjne zostały dokonane na podstawie dodatkowych objaśnień autorów w trakcie trwania warsztatu.

Łączna liczba zgłoszeń – wraz z głosami poparcia – wyniosła 166.

Liczba głosów w poszczególnych obszarach problemowych:

- funkcjonalność – 81
- komfort – 71
- wizerunek – 42
- czytelność – 36
- społeczność – 25



Lista problemów przestrzennych zidentyfikowanych PODCZAS WARSZTATU

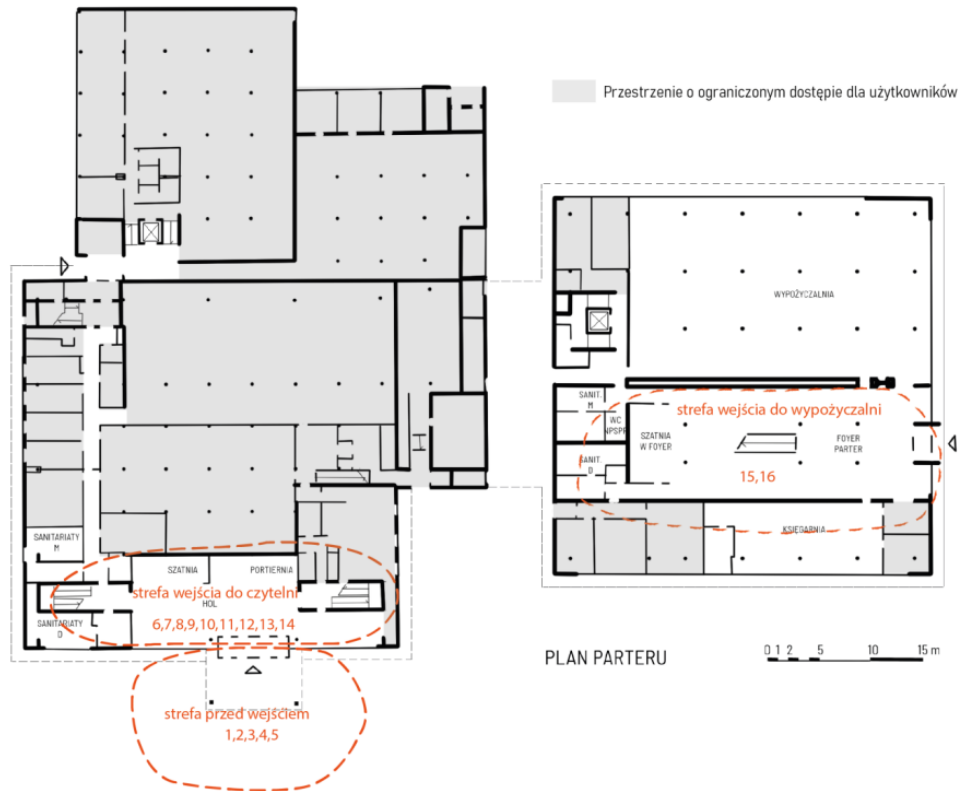
Poniższa lista podsumowuje wskazania uczestników warsztatu.

Lokalizacje oznaczono dodatkowo na planach poniżej numerami zagadnień z tabeli.

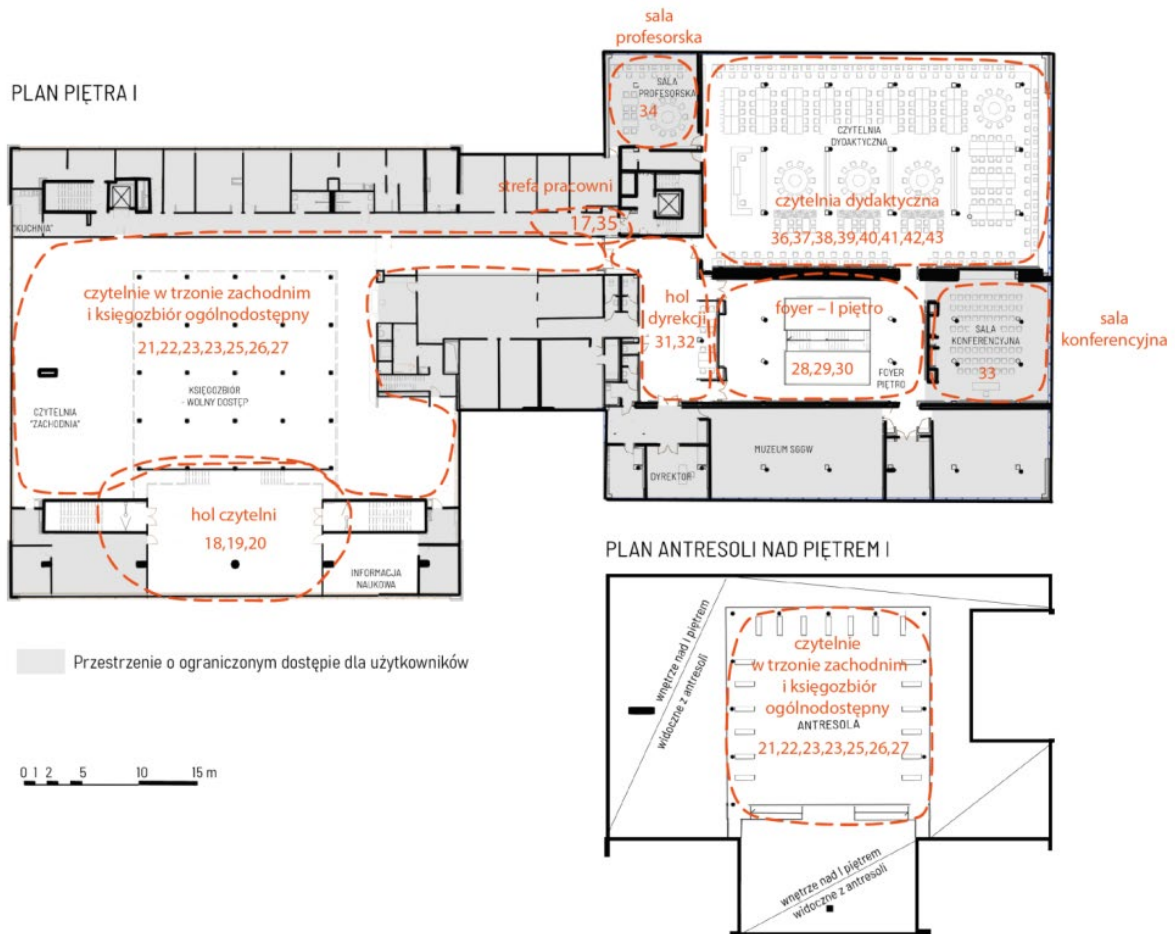
Nr zagadnienia i lokalizacja na planie	Obszary problemowe	Liczba głosów	Problem przestrzenny
STREFA PRZED WEJŚCIEM - 30 zgłoszeń			
1	K S	10	(1A) brak ławek przed wejściem do biblioteki
	W	7	(1B) przed budynkiem brakuje zagospodarowania terenu, przyjaznego wizerunku, np. ładne drzewka
2	W K	6	przytłaczające wejście – niski dach
3	CZ	5	wejście mało intuicyjne, jest wrażenie, że się człowiek zgubił
4	W	1	[niepotrzebne] krzaki przed wejściem
5	K	1	wąskie przejście wzdłuż budynku
PARTER			
strefa wejścia do czytelni - 38 zgłoszeń			
6	CZ F	6	kiepsko oznaczona szatnia, nie widać jej; może łącznik między budynkami? [na parterze] konieczność opuszczania budynku
7	K CZ	6	brakuje miejsca, gdzie można usiąść i poczekać; brak widocznego oznakowania, jak wypożyczyć książki; powinien być plan budynku, czytelny i w widocznym miejscu
8	K F S	6	[tu powinno być] pomieszczenie strefy chill out, najlepiej z dala od czytelni
9	F	5	brak windy z szatni na I piętro
10	W K	5	ciemno, staromodnie, brakuje przyjaznego holu, brak foteli, stolików
11	W	1	[brzydkie] wykładziny, oświetlenie i sufity
12	K	1	dwie pary drzwi do wejścia
13	W	1	klatki [schodowe] – brzydkie lampy
14	K F S	7	brakuje bufetu, kawiarni
strefa wejścia do wypożyczalni - 14 zgłoszeń			

15	W F	8	parter jest mało ciekawym miejscem, prócz wypożyczalni i księgarni nie ma tu zbyt dużego użytku, brak połączenia z czytelniami, ponieważ wejście [na piętrze] jest zamknięte
16	F	6	brak przejścia do księgozbiorów od wejścia C – trzeba przejść przez wejście A
strefa pracowni - 3 zgłoszenia			
17	F	2	przejście do części służbowej – konieczność wpisania kodu, zamiast [karty] „przejściówki”
35	K CZ	1	niejasna zasada dostępu, za ciepło
PIĘTRO			
hol czytelnia - 19 zgłoszeń			
18	F W	9	brak windy, bramki kontrolne mało nowoczesne i zbyt rzucają się w oczy, nieprzyjemne światło [w klatce schodowej]
19	W	3	zimny marmur na ścianach pogłębia poważny charakter wnętrza
	W	2	drażnią stare katalogi kartkowe, ciemna ściana
20	F	5	brak windy z I piętra na antresolę
czytelnie w trzonie zachodnim i księgozbiór ogólnodostępny - 31 zgłoszeń			
21	K	5	hałas, który przeszkadza czytelnikom
22	CZ	4	[powinno być] lepsze oznakowanie jak odnaleźć książki w księgozbiorze - dostęp wolny
	CZ	1	skomplikowany opis rozmieszczenia książek
23	CZ	2	część czasopism średnio zauważalna i mało widoczna
24	K	4	zbyt dużo biurek obok siebie, zbyt mało prywatności
	K	3	zagęszczenie, brak komfortu, słabe oświetlenie naturalne, zbyt żółte światło sztuczne
25	K W	4	zbyt mało roślinności, zbyt duża przestrzeń, brak lamp na biurkach
26	K	5	brak miejsca do cichej nauki
27	CZ	3	[powinny być] strzałki jak gdzie dojść
foyer – I piętro - 15 zgłoszeń			
28	F	5	brak bezpośredniego połączenia [wypożyczalni] z czytelnią, konieczność posiadania [karty] „przejściówki”
29	CZ	2	lepsze oznaczenia sal - np. muzeum jest średnio zauważalne
30	CZ	5	bardzo słabe oznaczenie muzeum SGGW
	CZ	3	słabo oznakowane muzeum
hol dyrekcji - 4 zgłoszenia			
31	F S	2	hol - nic się nie dzieje
32	W	2	[negatywny] kontrast z klatką schodową
sala konferencyjna - 4 zgłoszenia			
33	K F	4	brakuje zaplecza gospodarczego, ekspresu, szafki na naczynia
sala profesorska - 1 zgłoszenie			
34	F K	1	brakuje zaplecza gospodarczego, ekspresu do kawy, lodówki, projektora, komputerów
czytelnia dydaktyczna - 27 zgłoszeń			
36	F	6	przejście do czytelni dydaktycznej odbywa się przez inne czytelnie

37	F	5	czytelnia do grupowej nauki (dydaktyczna) jest zbyt daleko od szatni, przejść musimy przez wszystkie
38	K W	5	czytelnia dydaktyczna: zbyt słabe oświetlenie, ograniczony komfort, zbyt wiele miejsc w pobliżu siebie; ciemno, smutno, nieprzyjemnie
39	K	2	kiepskie oświetlenie, zbyt ciemno
40	F W	2	zagrazone
41	F	5	miejsce X [pomiędzy foyer a holem dyrekcji] - drzwi powinny być otwarte
42	F	1	brak przejścia - trzeba ponownie pokonać drogę do szatni
43	F	1	zamknięte drzwi między czytelnią dydaktyczną [a foyer na piętrze]



rys. Plan parteru z oznaczeniami lokalizacji problemów zidentyfikowanych przez użytkowników.



rys. Plan piętra z oznaczeniami lokalizacji problemów zidentyfikowanych przez użytkowników.

Dodatkowo badani wskazali typowe drogi swoich wizyt w budynku. Zgodnie z programem badania ten element może być szczegółowo opracowany na potrzeby konkursu architektonicznego obejmującego gruntowną przebudowę budynku, jeśli taka potrzeba zostanie zgłoszona.

1.4. KWESTIONARIUSZ PILOTAŻOWY

Uczestnicy wypełnili pilotażowo kwestionariusz z pytaniami o opinię w zakresie satysfakcji z przestrzeni Biblioteki Głównej SGGW. W fazie drugiej badania planowane jest zebrano odpowiedzi pozwalające na przybliżone uogólnienie wyników ankiety na ogół społeczności Uczelni.

Wykres poniżej pokazuje odpowiedzi grupy na tle stanu optymalnego wyznaczonego przez krąg zielony opisany słowem „optymalnie” i oznaczający, iż badani zdecydowanie zgadzają się z pozytywnymi opisami czterech obszarów tematycznych oraz zdecydowanie nie zgadzają się z kontrolnymi pytaniami o odwrotnym charakterze (wszystkie pytania wyszczególnione zostały w dokumencie [Programu Badania](#)).

Brak zgłoszeń dodatkowych kwestii pozwala stwierdzić, że większość najważniejszych dla uczestników zagadnień została wyczerpana.

WYNIKI WARSZTATU – WSTĘPNE PROPOZYCJE PRIORYTETOWYCH DZIAŁAŃ

Wstępne propozycje 14 działań priorytetowych opracowano na podstawie zidentyfikowanych problemów przestrzennych. Propozycje będą uzupełnione po zebraniu wyników ankiety skierowanej do całej społeczności SGGW (II faza badania), a także rozróżnione pod względem ich wagi (pilności, ważności). Zmiana propozycji może także nastąpić po rozważeniu aspektów ekonomiczno-technicznych, pozostających zasadniczo poza zakresem badania, jako wymagających inwentaryzacji i szczegółowej oceny stanu technicznego budynku, a także opracowania audytu lub charakterystyki energetycznej.

14 propozycji działań priorytetowych – etap I, potwierdzone, uzupełnione i opisane – w rekomendacjach końcowych:

- Strefa wejściowa przed budynkiem – większa czytelność wejść, dodatkowe oznaczenia
- Strefa wejściowa przed budynkiem – ławki, stojaki rowerowe, zieleni
- Strefa wejściowa przed budynkiem – ulepszenia tras między wejściami
- Poprawa estetyki budynku – z zewnątrz
- Poprawa estetyki budynku – od wewnątrz
- Bardziej komfortowe oświetlenie
- Bardziej estetyczne oświetlenie
- Poprawa fizycznej dostępności – np. windy
- Reorganizacja funkcjonalna – dostęp do czytelni od obu wejść
- Poprawa komfortu i społecznego aspektu – urządzenie bufetu lub strefy wypoczynku na parterze
- Poprawa komfortu – miejsca do odpoczynku
- Poprawa akustyki – ograniczenie hałasu w czytelniach
- Poprawa orientacji – plany budynku, czytelne oznaczenia dojeżdż, pomieszczeń, instrukcji
- Poprawa orientacji – lepsza ekspozycja zbiorów

SALA PRACY GRUPOWEJ ORAZ MIEJSCA WYPOCZYNKU - Propozycje grup warsztatowych

Ostatnim z zadań warsztatowych było określenie potrzeb w zakresie dwóch brakujących funkcji: miejsca pracy grupowej oraz miejsca wypoczynku. Wyniki tego zadania wraz z opisem stanu istniejącego i rekomendacjami zostały umieszczone w części ostatniej opracowania, w sekcji „Wyniki i rekomendacje”, rozdziale „Rekomendacje szczegółowe”.

III. ETAP DRUGI – ANKIETA

6. PRZYGOTOWANIE I PRZEBIEG BADANIA ANKIETOWEGO

Ankieta przeprowadzona została wśród użytkowników Biblioteki. Kwestionariusz został wprowadzony do aplikacji Microsoft Forms, zgodnie z załączonym wzorcem. Badanie przeprowadzono na podstawie kwestionariusza niezmienionego względem pilotażu przeprowadzonego podczas warsztatu. – pilotaż wykazał bowiem prawidłowość, w tym kompletność poruszanych zagadnień.

Kwestionariusz dystrybuowany był w dniach 31.03.2022-31.07.2022 poprzez:

- stronę Biblioteki na portalu Facebook – wpisy personelu Biblioteki;
- system eHMS – zaproszenie do udziału w badaniu po zalogowaniu do systemu wirtualnego dziekanatu SGGW.
- w intranecie.

Obcojęzycznym członkom społeczności SGGW udostępniono papierową wersję kwestionariusza w języku angielskim. Odpowiedzi zostały następnie wprowadzone z pomocą pracowników Biblioteki do systemu polskiego MS Forms.

7. WYNIKI BADANIA ANKIETOWEGO

Osiągnięty udział respondentów jest satysfakcjonujący – pozwala na wnioskowanie o korzystnym wpływie rekomendowanych działań przestrzennych na ogół użytkowników.

Uzyskano 324 odpowiedzi, z czego 248 respondentów (77% ogółu) podało, że są studentami, 37 – wykładowcami (11%), respondenci wskazali duże zróżnicowanie zarówno w zakresie stażu, jak i kierunku akademickiego (w przypadku studentów i kadry akademickiej – 41 kierunków). – szczegóły poniżej.

Nie wykonano pełnej analizy statystycznej, w związku z tym wyników nie należy traktować jako potwierdzonej wiedzy o ogóle użytkowników i ich zapatrywaniach.

1.5. INFORMACJE O RESPONDENTACH

1. Od ilu lat korzysta Pan/Pani z Biblioteki Głównej SGGW? (0 punkt)

● mniej niż rok	112
● rok-dwa lata	57
● trzy-pięć lat	82
● pięć do dziesięciu lat	18
● powyżej dziesięciu lat	55



2. Ile razy był Pan/Pani dotąd w Bibliotece Głównej SGGW? (0 punkt)

● jeden raz	34
● kilka razy (2-10)	120
● wielokrotnie (10-50 wizyt)	122
● naprawdę wiele razy (powyżej 50...)	48



Figura 1. Staż korzystania z Biblioteki oraz liczba dotychczasowych wizyt respondentów.

3. Jaka jest Pana/Pani rola w społeczności akademickiej SGGW: (0 punkt)

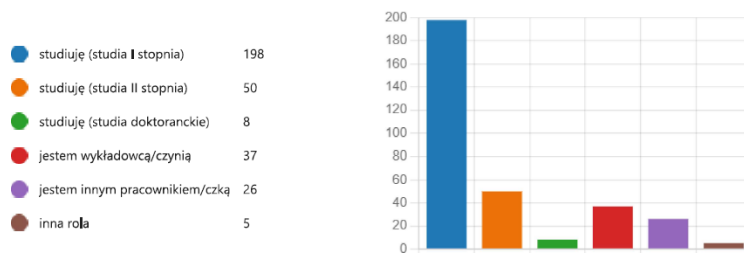


Figura 2. Rola i staż w społeczności akademickiej respondentów.

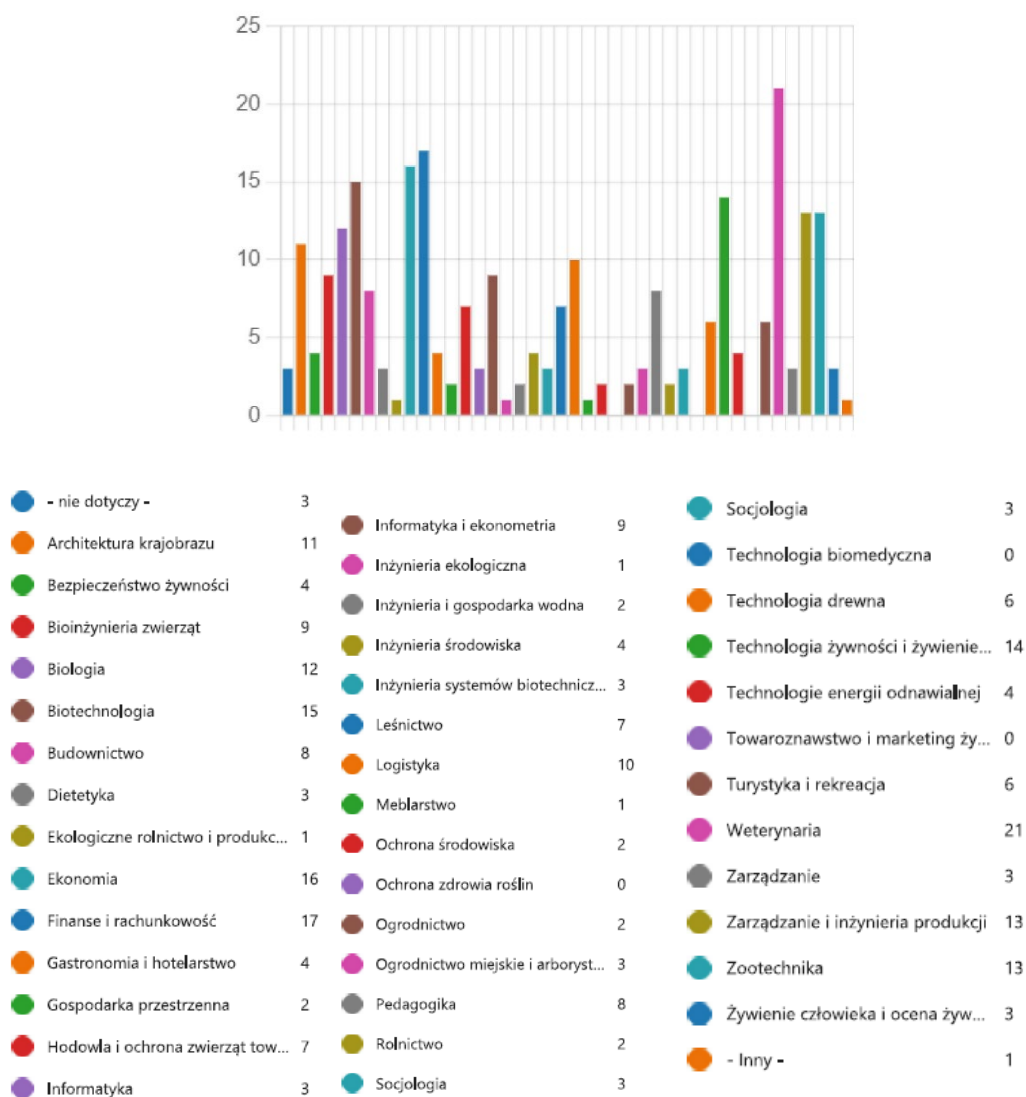
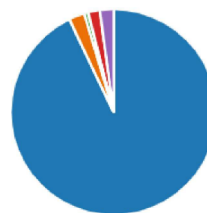


Figura 3. Informacje podstawowe o respondentach – wskazane kierunki studiów/działalności naukowej.

7. Czy jest Pan/Pani osobą z niepełnosprawnością: (0 punkt)

● nie dotyczy lub nie chcą odpow...	302
● sensoryczną – wzroku	8
● sensoryczną – słuchu	2
● ruchową	6
● inną	7



8. Płeć: (0 punkt)

● kobieta	213
● mężczyzna	103
● inna płeć	3
● wolę nie podawać	5

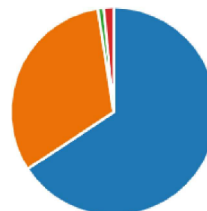


Figura 4. Odpowiedzi respondentów na temat niepełnosprawności płci.

1.6. SPOSÓB KORZYSTANIA Z BIBLIOTEKI PRZEZ RESPONDENTÓW

Respondenci najczęściej (kolejność wg popularności poszczególnych usług bibliotecznych): uczą się lub pracują w bibliotece, poszukują potrzebnych informacji związanych z nauką, pracą zawodową, życiem codziennym i wypożyczają książki do domu. Dodatkowo, 19% użytkowników uczestniczyło w szkoleniach organizowanych przez Bibliotekę częściej niż bardzo rzadko. Z internetowego interfejsu biblioteki korzysta często 29% respondentów.

10. W jaki sposób korzysta Pan/Pani z usług bibliotecznych Biblioteki Głównej SGGW: (0 punkt)

■ nigdy
 ■ bardzo rzadko
 ■ raczej rzadko
 ■ raczej często
 ■ bardzo często

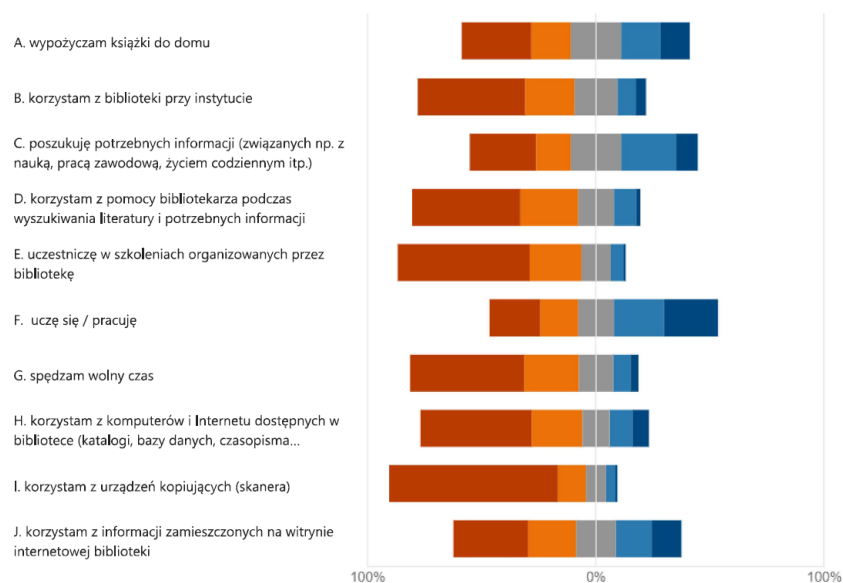


Figura 5. Odpowiedzi respondentów – częstość korzystania z poszczególnych możliwości oferowanych przez Bibliotekę.

1.7. OCENY KOMFORTU I BEZPIECZEŃSTWA

Zagadnienia obejmujące warunki komfortu i poczucia bezpieczeństwa obejmowały osiem pytań stanowiących o ocenie odpowiadania na podstawowe potrzeby. Są to kwestie decydujące o możliwości korzystania z biblioteki przez większość użytkowników, a więc szczególnie ważne i priorytetowe.

Podsumowanie wyników:

W kwestiach dotyczących komfortu fizjologicznego przyjmuje się, że istotne jest zapewnienie zróżnicowania warunków. Umożliwia to osiągnięcie komfortu osobom o szczególnych potrzebach, których może być 15% i więcej w populacji.

Atuty:

- ✓ Generalnie zdecydowana większość użytkowników czuje się w Bibliotece bezpiecznie, co zapewnione jest przez prawidłową architekturę, inżynierię, nadzór budowlany oraz zarządzanie budynkiem Biblioteki.
- ✓ Uwagę należy zwrócić na zapewnienie różnorodnych warunków oświetlenia, temperatury – zgodnie ze współczesnymi trendami inżynierii tych dziedzin (możliwość wyboru jako odpowiedź na nieuchronną różnorodność potrzeb w populacji).

Wyzwania:

- ! Co 7 użytkowników uważa dostęp do wody pitnej za niewystarczający.
- ! 13% użytkowników narzeka na jakość powietrza.
- ! 10% użytkowników ocenia możliwość przechowania rzeczy w Bibliotece jako niewystarczającą.
- ! Podobnie 10% użytkowników narzeka na temperaturę powietrza.
- ! Co jedenasty użytkownik uważa jakość doświetlenia światłem dziennym za niewystarczającą.
- ! Co dwudziesty użytkownik jest niezadowolony z poziomu hałasu oraz oświetlenia sztucznego w Bibliotece.
- ! Co czterdziesty użytkownik nie czuje się w Bibliotece bezpiecznie.

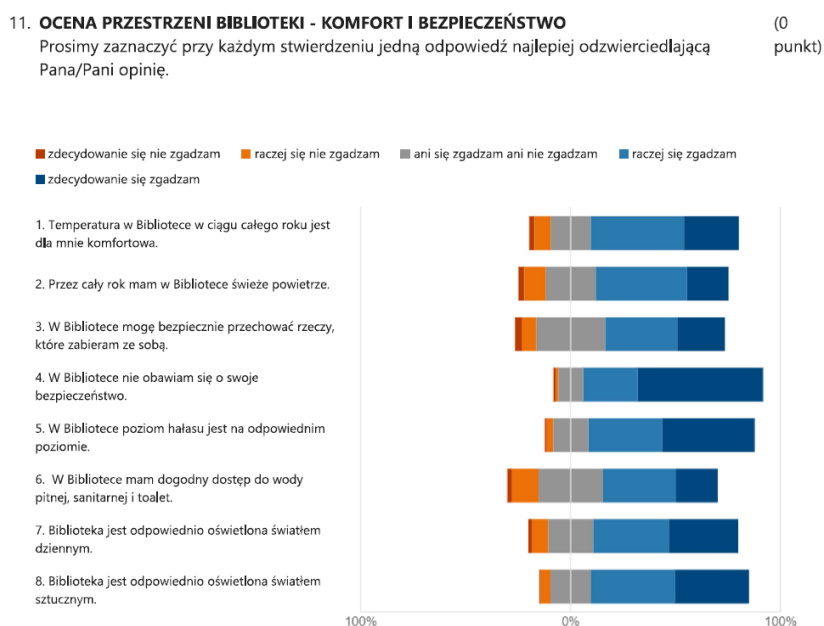


Figura 6. Odpowiedzi respondentów – komfort i bezpieczeństwo.

1.8. OCENY FUNKCJONALNOŚCI

Funkcjonalnością określono zagadnienia zapewniania efektywnej pracy, w tym wygody i możliwości odpoczynku. Zagadnienia tzw. układu funkcjonalnego budynku (skomasowania urządzeń i pomieszczeń używanych łącznie, rozdzielenia potencjalnie konfliktujących sposobów użytkowania) mieszczą się w dziale „wizerunek i czytelność”.

Ocenę funkcjonalności przeprowadzono na podstawie trzech pytań, badających wpływ na ogólną efektywność uczenia oraz wygodę – w tym umożliwianie odpowiedniej pozycji ciała.

Podsumowanie wyników:

Zdecydowana większość użytkowników ocenia pozytywnie wygodę, ergonomię i możliwość ogólnej efektywności pracy.

Atuty:

- ✓ Dwie trzecie (66%) użytkowników ocenia pozytywnie możliwość efektywnej pracy w Bibliotece.
- ✓ 64% użytkowników ocena dobrze ergonomię i wygodę najważniejszych aktualnie prowadzonych aktywności w Bibliotece – nauki indywidualnej.

Wyzwania:

- ! 38% użytkowników zauważa brak miejsc do odpoczynku od nauki i pracy, wobec niemal takiej samej liczby oceniających ten aspekt pozytywnie (raczej dobrze lub dobrze).
- ! 12% użytkowników uważa, że miejsca do pracy w Bibliotece są niewygodne.

12. OCENA PRZESTRZENI BIBLIOTEKI - FUNKCJONALNOŚĆ

Prosimy zaznaczyć przy każdym stwierdzeniu jedną odpowiedź najlepiej odzwierciedlającą Pana/Pani opinię.

(0 punkt)

■ zdecydowanie się nie zgadzam ■ raczej się nie zgadzam ■ ani się zgadzam, ani się nie zgadzam ■ raczej się zgadzam ■ zdecydowanie się zgadzam

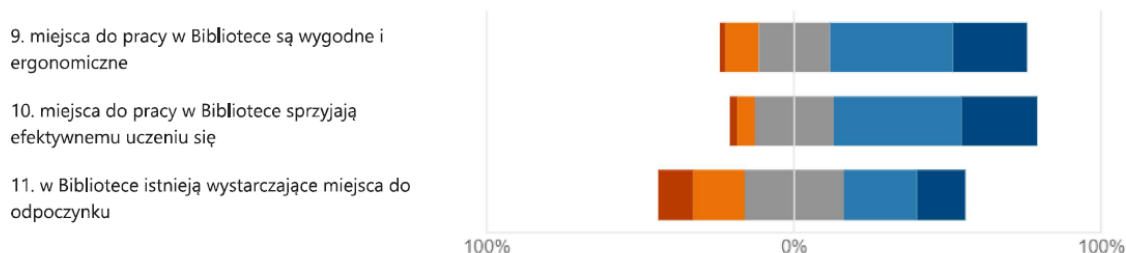


Figura 7. Odpowiedzi respondentów – funkcjonalność.

1.9. OCENY WIZERUNKOWEGO ASPEKTU PRZESTRZENI ORAZ JEJ CZYTELNOŚCI

Kwestie wizerunku i czytelności w niniejszym badaniu obejmują zagadnienia estetyczne wpływające na postrzeganą atrakcyjność miejsca i nastroj użytkowników, łatwość orientacji przestrzennej, a także prawidłowe lokalizowanie podobnych funkcji blisko siebie. Ambicją było uwzględnienie kwestii związanych z miejscem

potrzeb kulturowych użytkowników, takich jak poczucie przynależności, odpowiedniego poziomu stymulacji zmysłów. We współczesnej architekturze, za humanistyką, za korzystne uważa się miejsca wyraziste – stanowiące mocną podstawę identyfikacji z miejscem („miejsce bliskie, moje”), a za tym także tożsamości lokalnej i instytucjonalnej. W warunkach umiarkowanego korzystania miejsca takie mają szansę stać się pierwszym wyborem do spędzania czasu, jako wpadające w pamięć, co może stanowić potencjał przyciągania nowych użytkowników.

Podsumowanie wyników:

Bardzo dobrze oceniane są aspekty utrzymania przestrzeni – czystości, porządku, zadbania.

Atuty:

- ✓ Około 90% użytkowników pozytywnie ocenia czystość, porządek i zadbanie przestrzeni Biblioteki.
- ✓ Siedmiorgo z dziesięciorga użytkowników ocenia pozytywnie atmosferę Biblioteki – jej nastrój, charakter.

Wyzwania:

- ! Zły układ funkcjonalny wejść – kontrola dostępu wymusza wychodzenie na zewnątrz budynku w celu przejścia między trzonem wschodnim i zachodnim przez osoby bez pracowniczych kart dostępowych.
- ! Niska czytelność lokalizacji funkcji – brak jednolitej i kompleksowej informacji wizualnej wewnątrz i na zewnątrz budynku.
- ! Nieciekawy wygląd Biblioteki z zewnątrz.

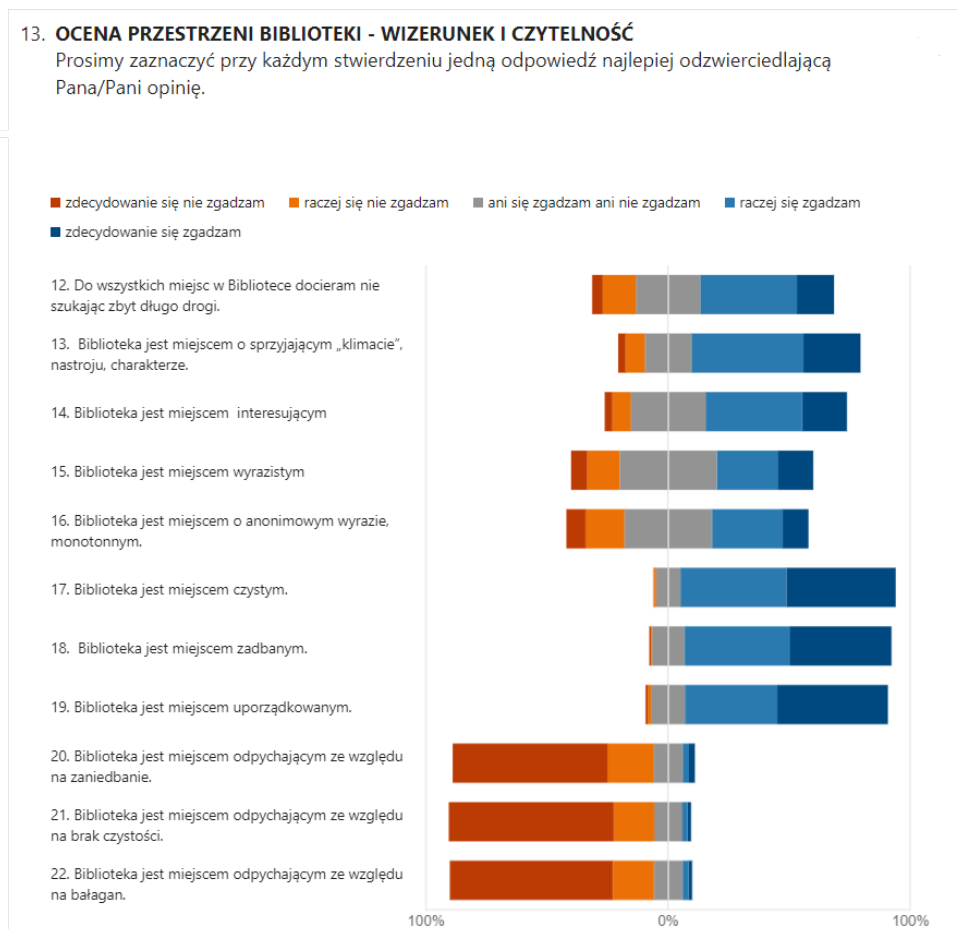


Figura 8. Oceny respondentów – wizerunek i czytelność.

1.10. OCENY SPOŁECZNEGO ASPEKTU PRZESTRZENI

Aspekt społeczny budynku to kwestia postawiona w centrum większości nowoczesnych budynków akademickich, bibliotecznych. Zauważono istotną rolę współobecności, możliwości dostrzeżenia oraz spontanicznych spotkań służących tak wymianie informacji, jak i tworzeniu relacji społecznych poza sztywnymi ramami zaplanowanych aktywności. Organizacje pragnące zwiększyć efektywność i produktywność inwestują w ten aspekt przestrzeni. Często przestrzeń służąca tym funkcjom jest wręcz trzonem spajającym cały budynek – na przykład w postaci dobrze doświetlonego i wyposażonego do przebywania (siedzenia) atrium.

Tymczasem z przestrzeni umożliwiających kontakty społeczne w Bibliotece zaprojektowano głównie bufet na parterze trzonu zachodniego, na uboczu z holu zachodniego. Jednak w czasie trwania badania bufet nie działał, a pomieszczenia nań przeznaczone były niedostępne dla użytkowników. Wobec tego główne przestrzenie ogólnodostępne wspomagające funkcje biblioteczne o aspekt komunikacji i integracji ograniczone są w zasadzie do dwóch holi. W obecnym kształcie służą one jednak jedynie przejściu, funkcjom wystawowym, oraz – okazjonalnie – zorganizowanym niewielkim wydarzeniom gromadzącym więcej osób, typu targi pracy. Brak jest miejsc sprzyjającym komunikacji między użytkownikami – zarówno przy pracy, jak i spontanicznie, czy towarzysko.

Podsumowanie wyników:

Opinie respondentów jednoznacznie wskazują, że aspekt interpersonalnych możliwości zapewnianych przez przestrzeń Biblioteki jest postrzegany jako najbardziej deficytowy.

Wyzwania:

- ! 41% respondentów wskazało, że brakuje im w Bibliotece miejsca do towarzyskich rozmów i spotkań.
- ! Jedna trzecia użytkowników uważa, że miejsc do spontanicznych kontaktów jest za mało.
- ! Na brak miejsc do pracy grupowej wskazuje 25% respondentów.
- ! Co czwartemu respondentowi brakuje możliwości komunikacji między użytkownikami – np. tablic ogłoszeniowych.

14. OCENA PRZESTRZENI BIBLIOTEKI - SPOŁECZNOŚĆ

Prosimy zaznaczyć przy każdym stwierdzeniu jedną odpowiedź najlepiej odzwierciedlającą Pana/Pani opinię.

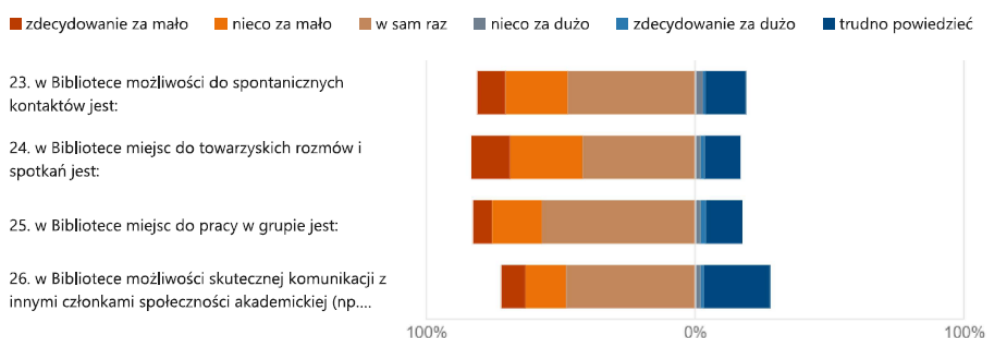


Figura 9. Oceny respondentów – aspekty społeczne.

1.11. OCENY RESPONDENTÓW – PRIORYTETOWE OBSZARY DZIAŁAŃ

Respondenci poproszeni zostali o wskazanie dowolnej liczby priorytetowych obszarów zmian – z akcentem na podniesienie użyteczności. Obszary określone zostały w pierwszej fazie badania, w wyniku opracowania wyników wskazań uczestników warsztatu. Pytanie brzmiało:

Prosimy o zaznaczenie zmian w przestrzeni Biblioteki Głównej SGGW, które podniosą jej użyteczność dla Państwa (można wybrać dowolną liczbę odpowiedzi). Jeśli inne sprawy są pilne, prosimy o uzupełnienie odpowiedzi w następnym pytaniu.

Uzyskano łącznie 1331 wskazań zaproponowanych obszarów działań. Daje to średnio 4,1 wskazania od respondenta. Wyniki przedstawiono poniżej – w tabeli rankingowej oraz graficznie – na wykresie.

Dodatkowo respondentów zapytano o inne, nieujęte w kwestionariuszu sugerowane działania. Tu zebrano 35 propozycji i 11 odpowiedzi nie wskazujących żadnych działań („brak uwag”, „nie korzystam z Biblioteki”). Część z propozycji powtarzała lub uszczegóławiała obszary predefiniowane.

	<i>Nazwa działania</i>	<i>Liczba wskazań</i>	<i>Procent respondentów</i>
1.	Poprawa komfortu i aspektu społecznego – urządzenie bufetu lub strefy wypoczynku na parterze	183	56%
2.	Strefa wejściowa przed budynkiem – ławki, stojaki rowerowe, zieleń	162	50%
3.	Poprawa komfortu – miejsca do odpoczynku	151	47%
4.	Reorganizacja funkcjonalna – dostęp do czytelni od obu wejść	138	43%
5.	Poprawa orientacji – plany budynku, czytelne oznaczenia dojeżdż, pomieszczeń, instrukcji	125	39%
6.	Strefa wejściowa przed budynkiem – większa czytelność wejść, dodatkowe oznaczenia	100	31%
7.	Poprawa estetyki budynku – od wewnątrz	92	28%
8.	Poprawa fizycznej dostępności – np. windy	76	23%
9.	Poprawa orientacji – lepsza ekspozycja zbiorów	70	22%
10.	Strefa wejściowa przed budynkiem – ulepszenia tras między wejściami	55	17%
11.	Poprawa akustyki – ograniczenie hałasu w czytelniach	55	17%
12.	Bardziej komfortowe oświetlenie	54	17%
13.	Poprawa estetyki budynku – z zewnątrz	39	12%
14.	Bardziej estetyczne oświetlenie	31	10%

Figura 10. Tabela: priorytetowe obszary działań – ranking wg liczby odpowiedzi.

16. Prosimy o zaznaczenie zmian w przestrzeni Biblioteki Głównej SGGW, które podniosą jej użyteczność dla Państwa (można wybrać dowolną liczbę odpowiedzi). Jeśli inne sprawy są pilne, prosimy o uzupełnienie odpowiedzi w następnym pytaniu.

- 1. Strefa wejściowa przed budyn... 100
- 2. Strefa wejściowa przed budyn... 162
- 3. Strefa wejściowa przed budyn... 55
- 4. Poprawa estetyki budynku – z... 39
- 5. Poprawa estetyki budynku – o... 92
- 6. Bardziej komfortowe oświetle... 54
- 7. Bardziej estetyczne oświetlenie 31
- 8. Poprawa fizycznej dostępnośc... 76
- 9. Reorganizacja funkcjonalna – ... 138
- 10. Poprawa komfortu i społecz... 183
- 11. Poprawa komfortu – miejsca... 151
- 12. Poprawa akustyki – ogranicz... 55
- 13. Poprawa orientacji – plany b... 125
- 14. Poprawa orientacji – lepsza ... 70

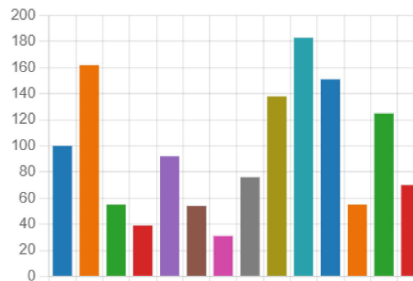


Figura 10. Graficzne zestawienie wskazań – obszary priorytetowe zmian.

Podsumowanie wyników:

- ✘ Ponad połowa respondentów uważa, że organizacja bufetu lub strefy wypoczynku na parterze podniosłaby użyteczność Biblioteki dla nich.
- ✘ 50% respondentów ma nadzieję na uzupełnienia strefy przedwejściowej.
- ✘ Wysoko na liście priorytetów respondentów są także inne miejsca odpoczynku, reorganizacja wejść, oraz system informacji przestrzennej, poprawiający orientację przestrzenną.
- ✘ 28% użytkowników za priorytetowe uznało poprawę estetyki wewnątrz Biblioteki.
- ✘ Co szósty respondent deklaruje użyteczność poprawy warunków akustycznych i oświetleniowych w Bibliotece.
- ✘ Powtarzające się wielokrotnie uwagi dotyczyły różnorodnych siedzisk – np. puf, a także ergonomii krzeseł.

IV. REKOMENDACJE

8. DZIAŁANIA PRIORYTETOWE

Proponowane priorytetowe działania podano w tabeli, wraz z minimalnym i maksymalnym ich zakresem i przyporządkowaniem procedur budowlanych. Kolejność odzwierciedla priorytety wynikłe z liczby wskazań przez respondentów.

Priorytet	Działanie	Propozycja szczegółowa	Procedura budowlana
1.	Urządzenie bufetu lub strefy wypoczynku na parterze	MIN – wyposażenie w meble tapicerowane i twarde, zorganizowanie dostępu do napojów zimnych i ciepłych oraz przekąsek z automatów	brak danych (prawdopodobnie zmiana wyposażenia, prace konserwacyjne)
		dodatkowo – zorganizowanie bufetu z najemcą	brak danych rearanżacja lub przebudowa – zgłoszenie prac budowlanych (projekt wnętrz wielobranżowy)
2.	Strefa wejściowa przed budynkiem – ławki, stojaki rowerowe, zieleń	MAX – zorganizowanie bufetu z najemcą, kompleksowy projekt wnętrz (spójne wykończenia i kolorystyka, oświetlenie, meble wypoczynkowe i jadalniane)	brak danych rearanżacja i przebudowa – zgłoszenie prac budowlanych (projekt wnętrz wielobranżowy)
		MIN – nowe wyposażenie	zmiana wyposażenia projekt graficzny
3.	Poprawa komfortu – miejsca do odpoczynku	dodatkowo – nowe nasadzenia	projekt zieleni
		MAX – nowy układ posadzek (pozwolenie na budowę)	pozwolenie na budowę projekt budowlany
		MIN – wymiana wyposażenia na meble tapicerowane różnego rodzaju, wraz mobilnymi przepierzeniami i lampami mobilnymi	zmiana wyposażenia
4.	Reorganizacja funkcjonalna – dostęp do czytelnicy od obu wejść	dodatkowo – urządzenie strefy lub stref czytelnicy swobodnych – siedziska różnego rodzaju, przepierzenia mobilne, lampy mobilne, gniazdka elektryczne – przedłużenia, zieleń	zmiana wyposażenia
		MAX – kompleksowe urządzenie (wykończenia, oświetlenie, elektryka, zieleń) wszystkich stref czytelnicy swobodnych wg listy z rekomendacji	rearanżacja i przebudowa – zgłoszenie prac budowlanych (projekt wnętrz wielobranżowy)
		MAX – przebudowa stref wejściowych, w tym zbyt niskiego daszka	pozwolenie na budowę projekt budowlany
4.	Reorganizacja funkcjonalna – dostęp do czytelnicy od obu wejść	MIN – przebudowa niekompatybilnych systemów kontroli dostępu, dodatkowe oznaczenia przy wejściu wschodnim (w tym poprawa widoczności szatni w trzonie wschodnim)	zgłoszenie prac budowlanych projekt elektryczny
		dodatkowo – reorganizacja stanowisk	zgłoszenie prac budowlanych

	<p>katalogowych i informacyjnych – ograniczona do minimum</p> <p>MAX – reorganizacja stanowisk katalogowych i informacyjnych – możliwe większe przebudowy ścian, instalacji, itp.</p>	<p>nych projekt wewnątrz wielobranżowy pozwolenie na budowę projekt budowlany</p>
5.	<p>Poprawa orientacji – plany budynku, czytelne oznaczenia dojeżdżalnic, pomieszczeń, instrukcji</p> <p>MIN – wykonanie planów funkcjonalnych oraz uzupełnienie oznaczeń kierunkowych</p> <p>dodatkowo – zaprojektowanie całościowego systemu informacji przestrzennej (plany, oznaczenia kierunkowe, nazwy stref, tabliczki drzwiowe)</p> <p>MAX – zaprojektowanie całościowego systemu informacji przestrzennej (plany, oznaczenia kierunkowe, nazwy stref, oraz oznaczenia zbiorów) i identyfikacji wizualnej (logotyp, szyld/neon, wizytówki, itp.)</p>	<p>Projekt graficzny, wymiana wyposażenia</p> <p>Projekt graficzny, wymiana wyposażenia</p> <p>Projekt graficzny, wymiana wyposażenia ew. zgłoszenie prac budowlanych (szyld, neon)</p>
6.	<p>Strefa wejściowa przed budynkiem – większa czytelność wejść, dodatkowe oznaczenia</p> <p>MIN – zaprojektowane nowe elementy identyfikacji wizualnej</p> <p>dodatkowo – nowe szyldy lub neony, ew. remont stref wejściowych</p>	<p>zmiana wyposażenia projekt graficzny zgłoszenie prac budowlanych projekt budowlany wykonawczy</p>
7.	<p>Poprawa estetyki budynku – od wewnątrz</p> <p>MIN – sukcesywna wymiana oświetlenia wg całościowego projektu</p> <p>dodatkowo – zmiany kolorystyki i aranżacji stref priorytetowych: klatki schodowe i szatnia w trzonie zachodnim</p> <p>MAX – wymiana i uzupełnienie wykończeń oraz wyposażenia wg całościowego projektu</p>	<p>zgłoszenie prac budowlanych projekt oświetlenia (koncepcja wewnątrz, elektryczny)</p> <p>zgłoszenie prac budowlanych projekt oświetlenia (koncepcja wewnątrz, elektryczny)</p> <p>zgłoszenie prac budowlanych projekt wewnątrz wielobranżowy</p>
8.	<p>Poprawa fizycznej dostępności – np. windy</p> <p>MIN – dobudowanie windy w trzonie zachodnim przy wejściu południowym – na pierwsze piętro</p> <p>dodatkowo – oznaczenia kontrastowe na schodach, oznaczenia dotykowe</p> <p>MAX – winda z dostępem do antresoli</p>	<p>pozwolenie na budowę projekt budowlany</p> <p>pozwolenie na budowę projekt budowlany</p> <p>pozwolenie na budowę projekt budowlany</p>
9.	<p>Poprawa orientacji – lepsza ekspozycja zbiorów</p> <p>MIN – zaprojektowanie systemu identyfikacji zbiorów (przekładki, tabliczki, naklejki, itp.)</p> <p>dodatkowo – nowe lub ulepszone meble ekspozycyjne (regaly, półki ściennie, wózki, gabloty) z oświetleniem wbudowanym</p> <p>MAX – całościowe zaprojektowanie stref ekspozycji zbiorów (oświetlenie kierunkowe, podświetlane regaly, identyfikacja wizualna, itp.)</p>	<p>wymiana wyposażenia</p> <p>wymiana wyposażenia</p> <p>rearanżacja (projekt wewnątrz z branżą elektryczną)</p>
10.	<p>Strefa wejściowa przed budynkiem – ulepszenia tras między</p> <p>MIN – nowy chodnik</p> <p>MAX – nowy układ posadzek</p>	<p>wymiana (w ramach remontu) lub pozwolenie na</p>

wejściami		budowę
11. Poprawa akustyki – ograniczenie hałasu w czytelniach	MIN – strefa stanowisk pracy „głośniejsza” – biurka z niskimi przepierzeniami wygłuszającymi, budki do rozmów telefonicznych lub krótkich spotkań na 2-4 osoby	zmiana wyposażenia
	dodatkowo – wyposażenie w pochłaniające panele wiszące – na ścianach, jako przepierzenia ażurowe	zmiana wyposażenia i prace konserwacyjne lub zgłoszenie prac budowlanych
	MAX – dostosowanie akustyczne całych pomieszczeń do współczesnych wymogów – audyt akustyczny, wymiana okładzin ściennych, części lub całości sufitów	rearanżacja i przebudowa – zgłoszenie prac budowlanych (projekt wnętrz wielobranżowy)
12. Bardziej komfortowe oświetlenie	MIN – uzupełnianie opraw mobilnych i sukcesywna wymiana oświetlenia ogólnego	zgłoszenie prac budowlanych projekt oświetlenia (konceptcja wnętrz, elektryczny)
	MIN – wymiana oświetlenia wg całościowego projektu	
13. Poprawa estetyki budynku – z zewnątrz	MIN – nowe szyldy lub neony, ew. remont stref wejściowych	zgłoszenie prac budowlanych projekt budowlany wykonawczy
	dodatkowo – rekompozycja elewacji, w tym wymiana ślusarki okiennej, ocieplenie dla poprawy efektywności energetycznej	
	MAX – rekompozycja elewacji, w tym wymiana ślusarki i montaż urządzeń regulujących światło dzienne (np. półki świetlne, <i>brise soleil</i> , itp.), ocieplenie, montaż fotowoltaiki	pozwolenie na budowę projekt budowlany
14. Bardziej estetyczne oświetlenie	MIN – uzupełnianie opraw mobilnych i sukcesywna wymiana oświetlenia ogólnego	zgłoszenie prac budowlanych
	MAX – wymiana oświetlenia wg całościowego projektu, w tym oświetlenie akcentowe, i oprawy dekoracyjne – wyższy standard	projekt oświetlenia (konceptcja wnętrz, elektryczny)

Figura 12. Propozycje priorytetowych obszarów działań wraz ze sposobem realizacji.

1.12. REKOMENDACJE – DOSTĘPNOŚĆ

Budynek jest trudno dostępny dla czytelników o ograniczonej mobilności, przy czym antresola jest dla większości z nich całkowicie niedostępna. Na drogach od wejść do wypożyczalni (a z nią sali konferencyjnej), jak i czytelnii nie ma wind ani podnośników. Osoby poruszające się na wózkach korzystać mogą jedynie ze, zlokalizowanej niemal 100 m od wejścia dla pozostałych czytelników, windy w strefie pracowniczej. Brak także oznaczeń i elementów zapewniających bezpieczeństwo osób niedowidzących (kontrastowe oznaczenia krawędzi schodów, ograniczenie dostępu w strefy pod schodami na antresolę, gdzie bieg nad podłogą jest na wysokości głowy).

1.13. REKOMENDACJE – SYSTEM INFORMACJI PRZESTRZENNEJ

Warsztat fokusowy wykazał, że czytelność, łatwość orientacji w przestrzeni jest jednym z kluczowych pól ulepszeń. Znacznie ułatwić można rozpoznanie drogi od wejścia, zaznajomienie się z rodzajami i zakresem zbiorów, w tym zlokalizowanie trudno zauważalnej strefy czasopism na antresoli.

Standardem dla bibliotek o randze akademickiej jest profesjonalne opracowanie systemu informacji przestrzennej: spójne i informacyjne nazewnictwo stref, funkcji, lokalizacji usług, części księgozbiorów, tak istniejących jak i planowanych, plany budynku, widoczne z daleka oznaczenia kierunkowe oraz oznaczenia części księgozbioru. Spójna estetyka podkreślająca modernistyczną architekturę, plany, oznaczenia kierunkowe, oznaczenia usług i zasad funkcjonowania, opcjonalnie inne elementy.

Projekt powinien zawierać:

- Określenie spójnego liternictwa, kolorystyki, elementów graficznych – piktogramów ułatwiających odczytanie informacji, skomponowanych kolorystycznie i kompozycyjnie na tle typowych rozwinięć ścian. Rozwinięcia będą pokazywały typowe materiały i podziały elementów okładzin ścian (tynk, marmur, drewno, wysokości drzwi, itp.).
- Określenie spójnego nazewnictwa stref, zasobów, usług (oznaczenia na planie, lista).
- Wymiary typowe wszystkich elementów tworzące spójny, modułowy system umożliwiający skomponowanie oraz uzupełnianie oznaczeń w przyszłości.
- Określenie zasad lokalizacji wszystkich elementów względem siebie oraz elementów architektury i wyposażenia.
- Projekt graficzny elementów wraz ze szczegółowym ich rozmieszczeniem w bibliotece (lokalizacja na planie z podaniem wymiarów, w tym wysokość zamontowania):
Zakres podstawowy: (1) oznaczenia stref funkcjonalnych, i usług, (2) oznaczenia kierunkowe prowadzące do poszczególnych stref i usług, (3) plany biblioteki, (4) oznaczenia zasad funkcjonowania poszczególnych stref i usług, instrukcje dla użytkowników
Elementy opcjonalne: (5) system oznaczeń zbiorów (np. etykiety na półki, przekładki, tzw. shelf stopery, itp. – więcej: http://www.biblioteki.org/dam/jcr:c935251d-857d-49e9-a73a-06f78fa4e5a9/kierunek_biblioteka_przewodnik.pdf s. 36-45), (6) nowy logotyp Biblioteki oraz Muzeum, (7) projekt szyldów wraz z rozmieszczeniem na elewacjach, (8) papier firmowy, wizytówki.
- Specyfikacje materiałowe, kolorystyczne, instrukcję opracowania graficznego, wykonania i montażu elementów w celu umożliwienia Bibliotece samodzielnego rozwijania systemu.
- Przekazanie praw autorskich wszystkich elementów w zakresie potrzebnym do użytkowania systemu i jego rozwijania na potrzeby Biblioteki.

1.14. REKOMENDACJE – ŚWIATŁO SZTUCZNE

Użytkownicy dostrzegają niski standard i niedostosowanie oświetlenia do potrzeb. Mimo sukcesywnego wymieniania źródeł światła na nowoczesne i energooszczędne LED-y, problemem pozostaje niedostosowanie temperatury barwowej, niski współczynnik wierności barw, brak oświetlenia akcentowego i dekoracyjnego. Brak opraw dekoracyjnych (żyrandole, oprawy zwieszane, kinkiety, reflektory, itp.) sprawia, że oprawy sufitowe o technicznej, niskiej estetyce i monotonnym, rozproszonym świetle szczególnie rzutują na estetykę wnętrza – użytkownicy uznają je za substandardowe. Lokalnie widoczne są także problemy związane ze sterowaniem oświetleniem: np. księgozbiór ogólnodostępny pod antresolą jest doświetlany tylko po wejściu użytkownika. Przestrzeń ta, pozbawiona doświetlenia dziennego jest mroczna. Nawet po zapaleniu zimnego światła sztucznego pozostaje nieprzyjazna.

Podniesienie standardu oświetlenia jest jednym z najefektywniejszych sposobów poprawy estetyki oraz warunków pracy (ergonomia, wpływ na zdrowie), a nawet poprawy orientacji przestrzennej – przykłady na fotografiach poniżej. Wymiana i uzupełnienie opraw o lepszym standardzie nie wymaga prac budowlanych zakładających pracę Biblioteki – wystarczy projekt oświetlenia (koncepcja oświetleniowa, dobór opraw odpowiadających charakterowi architektury – projektant wnętrz, obliczenia poziomów oświetlenia, projekt branży elektrycznej, opinia rzeczoznawcy ochrony przeciwpożarowej – dla zapewnienia poprawności rozwiązań w zakresie oświetlenia awaryjnego i ewakuacyjnego).

Proponowane jest uzupełnienie oświetlenia o oprawy dekoracyjne oraz – niezależnie – oprawy indywidualne na stanowiskach ich pozbawionych. W tym celu należy opracować projekt oświetlenia wnętrz uwzględniający nową zasadę: oświetlenie złożone, a więc oświetlenie ogólne pośrednie i bezpośrednie, wzmocnione o oświetlenie miejscowe funkcjonalne w miejscach pracy i odpoczynku oraz strefy komunikacji, oraz oświetlenie akcentowe – podkreślające elementy architektury i wyposażenia.

Alternatywnie możliwe jest sukcesywne lokalne uzupełnianie i wymiana opraw dobieranych przez projektanta wnętrz, z uwzględnieniem podstawowych wymogów wynikłych z norm (redukcja olśnienia, równomierność, natężenie), oraz z projektu elektrycznego. Towarzyszyć temu działaniu powinna jednoczesna wymiana pozostałych źródeł światła w tych pomieszczeniach (dostosowanie luminancji, temperatury barwowej do neutralnej białej, np. 4500 K, wysoki współczynnik oddawania barw CRI>85). Takie działanie mogłoby objąć jedynie prace montażowe, w ramach bieżącej wymiany i konserwacji (bez pozwoleń, przy zachowaniu ciągłości użytkowania pomieszczeń).

Istniejące oświetlenie: oprawy kasetonowe rastrowe natynkowe i w suficie modułowym, plafony sufitowe, w czytelnicy dydaktycznej – oprawy wiszące w świetlikach, w foyer – oświetlenie akcentowe i wystawiennicze – oprawy typu spot („reflektory”) o regulowanej pozycji oraz oświetlenie pośrednie.

Rekomendacje – oświetlenie – priorytetowe miejsca wymiany i uzupełnienia

Priorytetowe miejsca wymiany i uzupełnienia oświetlenia:

- klatki schodowe;
- czytelnia dydaktyczna (oświetlenie biurkowe, lampy stojące);
- hol czytelnicy na piętrze (oświetlenie akcentowe – ściana marmurowa, wejście do antresoli, oprawy wiszące dekoracyjne);
- księgozbiór ogólnodostępny (oświetlenie ogólne – zmiana sterowania – np. oprawy przyciemniane zamiast wygaszanych całkowicie, zmiana barwy z zimnej na neutralną, dodatkowo – oświetlenie akcentowe - podświetlenie regałów dodatkowymi oprawami montowanymi do mebli lub sufitowymi – wymiana istniejących);
- regały ekspozycyjne z podświetleniem książek – montowanym w meblach lub architektonicznym (spoty);
- czytelnice (wymiana opraw sufitowych lub wymiana źródeł światła – zmiana na barwę neutralną o wysokiej wierności barwnej CRI, oświetlenie miejscowe – lampy stojące przy siedziskach swobodnych, lampy biurkowe LED).

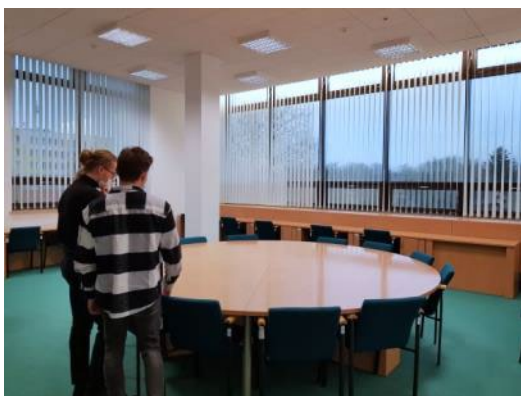
1.15. SALA PRACY GRUPOWEJ

Sala pracy grupowej – stan istniejący i potencjał

W Bibliotece brakuje miejsca do pracy grupowej – takie nie zostało zaplanowane. Istniejące w czytelniach stoły okrągłe nie umożliwiają pracy zespołowej ze względu na brak wydzielenia akustycznego od miejsc indywidualnych w halowej czytelni oraz zbyt duży rozmiar stołów i odległość między użytkownikami znajdującymi się naprzeciwko. Dodatkowo meble z racji dużego ciężaru uniemożliwiają spontaniczną reorganizację przez użytkowników, pożądaną w wielofunkcyjnych przestrzeniach grupowej pracy intelektualnej.

Zgodnie z propozycją dyrekcji Biblioteki miejscem służącym nowej funkcji pracy w grupach byłaby sala profesorska, na pierwszym piętrze, w trzonie wschodnim budynku, dostępna z czytelni oraz – dodatkowo – korytarza na piętrze (ewakuacja przez klatkę schodową).

Sala profesorska (widok i plan – poniżej) powstała jako wydzielona część czytelni służąca kadrze SGGW. Według informacji od personelu Biblioteki, pracownicy naukowo-dydaktyczni jednak nie korzystają z niej. Dlatego służy obecnie na spotkania robocze pracownikom Biblioteki. Planowane jest udostępnianie sali czytelnikom oraz Radzie Doktorantów do pracy grupowej – na zasadzie uprzednich rezerwacji.



Sala ma ok. 65 m² powierzchni użytkowej, kształt kwadratowy, doświetlenie dwustronne z północy i zachodu, wysokość ponad 3,5 m, sekcje okien otwierane bez wysiłku. Ewakuacja – wg instrukcji bezpieczeństwa pożarowego z listopada 2012 r. (opr. inż. Tomasz Świerkot) – przez pomieszczenie pomocnicze i dalej do klatki schodowej.

Architektura tworzy potencjał do wielozadaniowej pracy grupie do 24 osób (zgodnie z podręcznikiem projektowania architektoniczno-budowlanego Neuferta przyjmuje się dla sal seminaryjnych 2,2-2,5 m² na osobę), konieczne jest jednak dostosowanie wyposażenia i aranżacji sali tak, by wspierać efektywną pracę grupową.

Rekomendacje – sala pracy grupowej

Powodzenie sali jako miejsca pracy dla grup zależy od uruchomienia łatwo dostępnego zdalnego systemu rezerwacji (niezawodność usługi) oraz zapewnienia internetu wi-fi na miejscu.

W zakresie reorganizacji i prac remontowych nie wymagających pozwoleń można wykonać:

- **ścianę tablicową** (farba suchocierna bezbarwna oraz farba magnetyczna – do wieszania dokumentów, 4-8 warstw farby, do zastosowania odpowiednio magnesów neodymowych lub tradycyjnych);

- **montaż ekranu multimedialnego** (np. 65 cali, jasność min. 200 cd/m² (maksymalna odległość – do ok. 4,5m), lub alternatywnie – montaż podsufitowy rzutnika oraz rolet zaciemniających automatycznych (ze względu na trwałość i łatwość obsługi przez nieprzeszkolonych użytkowników), o powierzchni ponad 20 m kw. Przewód łączący np. HDMI (typowo – maks. 10 m) można umieścić w przestrzeni nad sufitem podwieszonym lub ewentualnie – pod wykładziną, w bruździe;
- inne wyposażenie określone przez użytkowników w ankiecie (np. skaner, drukarka);
- wymiana biurek na siedziska miękkie wielofunkcyjne modułowe, lub – alternatywnie – kanapy i fotele;
- wykonanie elementów informacji wizualnej informującej o możliwościach (projekcje, korzystanie ze ściany tablicowej) – zwiększającej intuicyjność korzystania z nowych funkcji;
- montaż gniazd elektrycznych wpuszczanych w stół – po potwierdzeniu kompatybilności instalacji elektrycznej przez uprawnionego instalatora elektrycznego (maksymalne obciążenie obwodu, średnica przewodu, uziemienie);
- **zmiana kolorystyki** ścian i sufitu lub montaż okładzin, wymiana wykładziny podłogowej;
- korekty oświetlenia stałego (np. lampa wisząca), oraz mobilnego (lampy podłogowe, biurkowe) przy zachowaniu poziomów normowych oświetlenia i jego równomierności oraz potwierdzeniu nienaruszania warunków pracy oświetlenia awaryjnego i ewakuacyjnego;
- uzupełnienie wyposażenia o rośliny;
- przy rearanżacji pomieszczenia nie należy zwiększać liczby stanowisk oraz zachować między meblami minimalne szerokości przejść służących ewakuacji – 0,9 m.

Alternatywnie istnieje możliwość zorganizowania w sali profesorskiej trzech wydzielonych akustycznie miejsc dla grup mniejszych (3 do 5 osób, być może i do 8 osób – wg projektu rearanżacji). Wydzielenia akustyczne – przepierzenia lub ścianki, szklane lub inne, o izolacyjności 30-44 dB. Wymagałoby to wykonania wielobranżowego projektu przebudowy wnętrza, w tym opinii rzeczoznawcy ochrony pożarowej, na podstawie uprzednio wykonanej miejscowej wielobranżowej inwentaryzacji architektoniczno-budowlanej. Sugerowany zakres projektu:

- **inwentaryzacja wielobranżowa**
- **projekt architektoniczno-budowlany do pozwolenia na budowę:**
 - projekt architektoniczny przebudowy z określeniem warunków ochrony przeciwpożarowej (m.in. ewakuacja);
 - opinia lub ekspertyza uprawnionego inżyniera w specjalności konstrukcyjno-budowlanej ws. niepogorszenia warunków pracy konstrukcji;
 - inne wymagane prawem elementy (plan bezpieczeństwa i ochrony zdrowia, itp.).
- projekt techniczny wnętrza (aranżacja, wykończenia wewnętrzne, rozmieszczenie urządzeń elektrycznych, itp.);
- projekt techniczny przebudowy instalacji elektrycznej, w tym oświetlenia;
- projekt techniczny przebudowy instalacji sanitarnych (wentylacja, ew. korekty przebiegu innych);
- kosztorys szczegółowy, specyfikacje techniczne wykonania i odbioru robót.

PROPOZYCJE UCZESTNIKÓW WARSZTATU – SALA PRACY GRUPOWEJ

1. światło dzienne i sztuczne

- lepsze sztuczne oświetlenie, więcej cieplejszego światła, dodatkowe oświetlenie na okrągły stół
- lampy wiszące z ciepłym światłem
- lepiej izolujące rolety [zaciemniające]
- światło dzienne – OK

2. stoły, stoliki, tablice

- zlikwidowanie biurek przy ścianach na rzecz dodatkowego okrągłego lub kwadratowego stołu
- stół okrągły modułowy
- ściana kreacji (do pisania)
- mobilna duża biała tablica markerowa
- lekkie krzesła
- praca w grupie 8-10 osób

3. siedziska

- wygodna kanapa lub fotele do odpoczynku
- worki-siedziska
- fotele – do kącika, dla mniejszej grupy

4. akustyka

- trudno ocenić
- wyciszenie drzwi i ściany dzielącej od czytelni dydaktycznej

5. prywatność

- zależy od akustyki, której nie umiemy ocenić

6. prąd, przyrządy, multimedia

- internet wi-fi
- rzutnik
- rzutnik lub duży monitor
- ekran do rzutnika
- nagłośnienie
- komputer (opcjonalnie)
- gniazda do ładowania
- klimatyzacja

7. nastrój, klimat, inne

- więcej roślinności
- inspirujący, kreatywny

1.16. STREFA WYPOCZYNKU I CZYTELNI SWOBODNE

Miejsca wypoczynku i czytelnie swobodne – stan istniejący i potencjał

Jedyna przewidziana w projekcie strefa odpoczynku oraz integracji to obecnie już nieczynny bufet na parterze trzonu zachodniego (etap III budowy). Dodatkowo w czytelni dydaktycznej niedawno ustawiono kilka kanap oraz worków do swobodnego siedzenia w pozycji półleżącej. Dostępną w holu szatniowym trzonu zachodniego kawę z automatu można wypić tylko na stojąco w tym holu.

Potencjał strefy wypoczynku stanowią pomieszczenia dawnego bufetu przyległe do szatni trzonu zachodniego, jednakże jest to pomieszczenie odseparowane od czytelni, w tym szczególnie największej czytelni dydaktycznej, z której droga do tego miejsca ma ponad 100 m długości.

Rekomendacje – miejsca wypoczynku i czytelnie swobodne

Biblioteki w odpowiedzi na rosnącą wiedzę naukową i świadomość społeczną urządzają czytelnie swobodne ze stanowiskami wygodnego siedzenia (kanapy, puffy, itp.). Zróżnicowany jest stopień swobody ciała (miejsca siedzące, miejsca półleżące), zorientowania na indywidualną lub grupową aktywność oraz możliwości dostosowywania przestrzeni (meble i wyposażenie mobilne sprzyjające zwiększaniu ograniczonego zwykle poczucia kontroli w przestrzeni publicznej). Kluczową cechą jest różnorodność umożliwiająca wybór dostosowany do indywidualnych preferencji. Zwykle przestrzenie służące grupom są wydzielone w tzw. strefach głośnych, wydzielonych akustycznie (odrębne pomieszczenia, oraz przepierzenia stałe i mobilne, ażurowe) – proponowana nazwa „strefy wypoczynku”. W strefie czytelnia – cichej, stosuje się siedziska indywidualne do czytania i indywidualnego odpoczynku („czytelnie swobodne”).

Strefy wypoczynku

- Ze względów porządkowych sugerowane jest urządzenie stref wypoczynku w sposób zapewniający kontrolę społeczną lub formalną – w sąsiedztwie głównych korytarzy lub na widoku z użytkowanych stanowisk bibliotekarskich.
- Siedziska ustawione bez możliwości siedzenia w grupie (układy „odspołeczne” – plecami do siebie, obok siebie, ew. bokiem).
- Warunki komfortu – podano poniżej wspólnie dla stref wypoczynku i czytelnia swobodnych.

Czytelnie swobodne

- Zalecane jest wydzielanie w czytelniach mniejszych stref, celem uzyskania kameralności - wydzielenia regałami wysokimi i niskimi, ażurowymi wiszącymi ekranami akustycznymi, roślinami, itp. Zasada różnorodności wskazuje, że można przy tym częściowo pozostawić mniej prywatne układy rzędów biurek, zapewniających poczucie kontroli skłaniające do skupienia (dla tych, którzy tego potrzebują).
- Siedziska ustawione w sposób umożliwiający siedzenie w grupach różnej wielkości (naprzeciwko siebie, bokiem) oraz indywidualne; optymalnie: lekkie, umożliwiające rekonfigurację *ad hoc* przez użytkowników.

Warunki komfortu stref wypoczynku i czytelnia swobodnych – korzystne z punktu widzenia zdrowia i efektywności pracy

1. siedziska: umożliwiające zmianę pozycji kręgosłupa – tapicerowane, miękkie, o różnych kątach oparcia, w tym pozycja półleżąca (odciążenie kręgosłupa);
2. dostęp światła dziennego (maks. 6 m od okien, lub świetlik), oraz światło sztuczne o ciepłej barwie, o niskim poziomie ogólnym i średnim – miejscowo;
3. odległy widok zieleni za oknem (odpoczynek wzroku, działanie zieleni przywracające skupienie);
4. brak hałasu (stały poziom dźwięku);
5. komfort psychiczny:
 - a. dystans od innych osób, w tym komunikacji: optymalnie 4 m i więcej (dystans publiczny), minimum 2m (dystans społeczny dalszy), w tym możliwość „zajęcia” miejsca wokół siebie;
 - b. pozycja umożliwiająca uniknięcie niechcianego kontaktu wzrokowego;
 - c. przegroda za plecami;
6. Bliskość od miejsc pracy (optymalnie odległość do 30 m) oraz dostępu do wody pitnej i napojów;
7. Zgodność z warunkami ochrony przeciwpożarowej (szerokości przejść i dojść ewakuacyjnych, zapalność wyposażenia, itp.).



fot. Czytelnia swobodna zaaranżowana wielofunkcyjnymi mobilnymi meblami, proj. i zdjęcie KL.



fot. Czytelnia swobodna – biblioteka w Goteborgu, fot.: Dariusz Śmiechowski.



fot. Swobodne miejsca dla czytelników przy księgozborze ogólnodostępnym – biblioteka w Piotrkowie Trybunalskim, fot. KL.

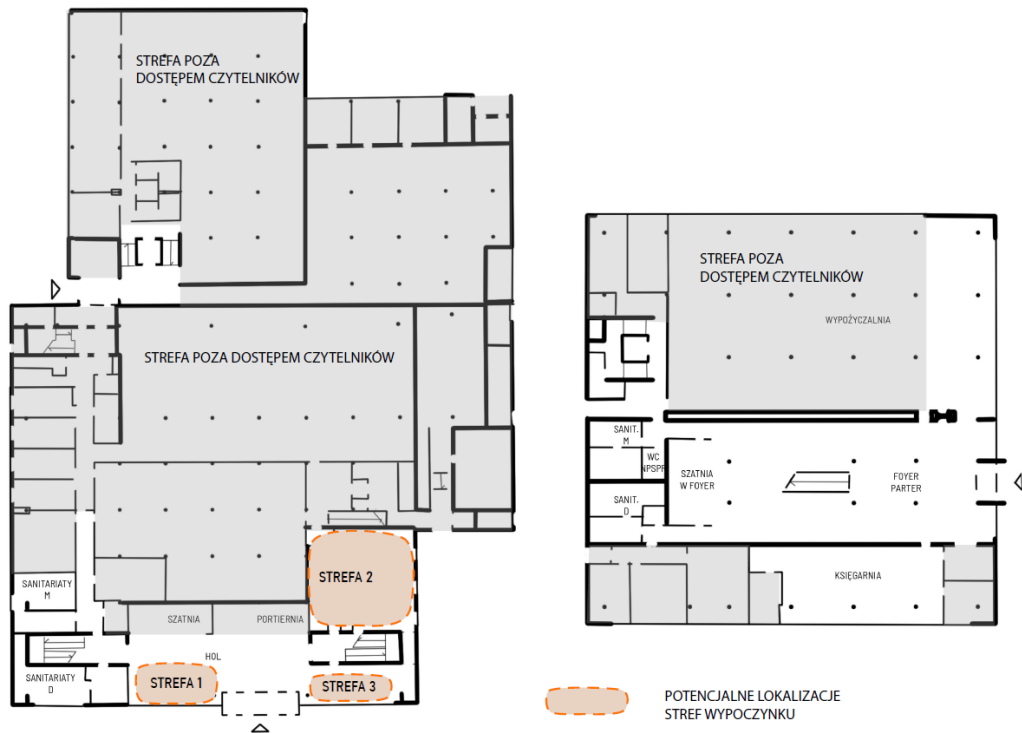


fot. Strefa wypoczynku przy księgozborze ogólnodostępnym, z dala od czytelnicy. Biblioteka Raczyńskich, Poznań, proj. JEMS Architekci, fot. KL.

1.17. REKOMENDACJE –SUGEROWANE LOKALIZACJE CZYTELNI SWOBODNYCH I STREF WYPOCZYNKU

Proponowane czytelnice swobodne i strefy wypoczynku:

- czytelnia „wschodnia” w trzonie zachodnim;
- strefy stanowisk czytelniczych pomiędzy czytelniami w trzonie zachodnim a trzonem wschodnim – po uzgodnieniu warunków ochrony pożarowej;
- hol wejściowy do czytelnicy na piętrze (trzon zachodni) – wraz z reorganizacją stanowisk katalogowych;
- antresola (tu może być konieczne wzmocnienie nadzoru).




PLAN PARTERU



PLAN PIĘTRA I

PLAN ANTRESOLI NAD PIĘTREM I

 POTENCJALNE LOKALIZACJE STREF WYPOCZYNKU

rys. Proponowane lokalizacje stref odpoczynku.

Miejsca wypoczynku – propozycje grup warsztatowych

1. światło dzienne i sztuczne

- dzienne – umiarkowane
- dużo światła dziennego
- światło sztuczne podobne do dziennego
- sztuczne – w ciągu dnia umiarkowane, wieczorem, zimą – więcej światła
- regulowanie lampki biurkowe, regulowane światło sufitowe

2. stoły, stoliki, tablice

- stoliki kawowe [niskie]
- tablica do ewentualnej pracy grupowej

3. siedziska

- głębokie, wygodne, z możliwością odchylenia oparcia do tyłu
- sofy, siedziska typu „worek”
- fotele, kanapy dwuosobowe i wieloosobowe
- pufy

4. akustyka

- miejsce ciche
- zastosowanie płyt wyciszających, izolacja od części ogólnej do pracy

5. prywatność

- stoliki oddzielone od siebie strefami zieleni
- wydzielanie przestrzeni (mobilne parawany, kwiaty)

6. prąd, przyrządy, multimedia

- wifi
- gniazdko do ładowania

7. nastrój, klimat, inne

- kwiaty, obrazy, ciepłe kolory na ścianach lub tapety o wzorach uspokajających
- cicha, relaksująca muzyka, może na słuchawkach?
- obrazy relaksujące, kolorowe ale stonowane

KONIEC DOKUMENTU

