

DIAGNOZA
PRZESTRZENI BIBLIOTEKI GŁÓWNEJ SGGW
PRZEZ PRYZMAT DOŚWIADCZENIA UŻYTKOWNIKÓW

opracowanie: mgr inż. arch. Karol Langie,
Szkola Doktorska SGGW

RAPORT PRZEJŚCIOWY – ETAP I

wersja robocza
29.03.2022

ZAWARTOŚĆ:

1. ZAKRES MERYTORYCZNY WARSZTATU	3
2. DOKUMENTACJA FOTOGRAFICZNA PRZESTRZENI BIBLIOTEKI GŁÓWNEJ SGGW	4
3. PRZEBIEG WARSZTATU.....	5
4. WYNIKI WARSZTATU	6
5. REKOMENDACJE.....	13
A. REKOMENDACJE – DZIAŁANIA PRIORYTETOWE.....	13
B. REKOMENDACJE - SALA PRACY GRUPOWEJ	16
C. REKOMENDACJE – MIEJSCA WYPOCZYNKU I CZYTELNIENIE SWOBODNE.....	18

W niniejszym dokumencie znajduje się podsumowanie warsztatu fokusowego – pierwszej fazy badania opisanego w dokumencie pn. **Program Badania** – wersja ostateczna z 15 listopada 2021 r. Materiał ten zawiera informacje i opinie autora, oraz – w części 4. pt. Wyniki warsztatu – przedstawia reprezentuje sumę opinii i propozycji grupy użytkowników biblioteki, w opracowaniu autora niniejszego raportu.

Opracowanie ma charakter roboczy i będzie uzupełnione po wykonaniu badania ankietowego wśród społeczności akademickiej Uczelni.

Lista działań priorytetowych z niniejszego opracowania planowana jest do włączenia do ankiety. Pytanie o priorytety pozwoli ustalić wpływ poszczególnych działań na satysfakcję ogółu użytkowników. Suma odpowiedzi będzie pomocniczą informacją dla władz Biblioteki i Uczelni przy określaniu wagi poszczególnych priorytetów oraz ustalaniu potrzebnych działań, w tym procedur budowlanych, przy uwzględnieniu wszystkich znanych im możliwości, zasad i warunków ekonomicznych (np. informacje o zużyciu energii, szczegółowy stan techniczny poszczególnych elementów budynku – instalacje i urządzenia, konstrukcje, pozostałe elementy budowlane).



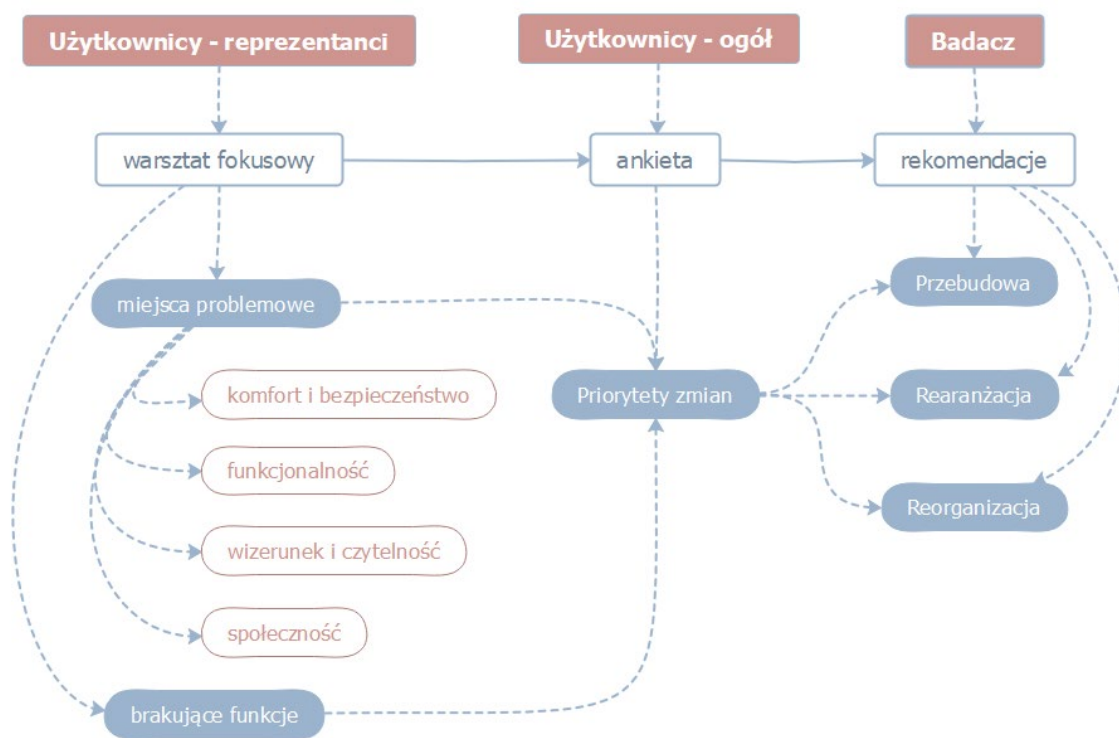
Autor udostępnia niniejszy utwór udzielając licencji Creative Commons CC-BY-NC-ND 4.0 (wolno kopiować i rozpowszechniać, przy uznaniu autorstwa, użyciu niekomercyjnym, bez prawa rozpowszechniania utworów zależnych). Pełny tekst licencji: <https://creativecommons.org/licenses/by-nc-nd/4.0/deed.pl>

1. ZAKRES MERYTORYCZNY WARSZTATU

Zakres badanych czynników stanowiących o jakości przestrzeni określony został w dokumencie **programu badania** z 15.11.2021 i obejmuje:

- **|K| komfort i |B| bezpieczeństwo** (w tym możliwość kontroli kluczowych cech otoczenia – zgodnie z zasadą responsywności/elastyczności przestrzeni)
- **|F| funkcjonalność** rozumiana jako wspieranie spektrum pożądanych przez użytkowników czynności w sposób minimalizujący wysiłek, w tym dostępność fizyczna i wzajemna bliskość funkcji
- **|W| wizerunek** (spójność, nastrój miejsca – reakcja afektywna, tj. odpowiedni stopień zainteresowania oraz przyjemności, czytelność pożądanych cech przestrzeni oraz zachowań, znaczenie danej przestrzeni i dopasowanie tego znaczenia do oczekiwań użytkowników – np. podkreślenie tożsamości akademickiej, lokalnej itp., stan utrzymania – czystość, zużycie)
- **|CZ| czytelność** - łatwość orientacji, w tym możliwość intuicyjnego odczytywania przeznaczenia danej przestrzeni, możliwości i ograniczeń istniejących w danym miejscu;
- **|S| społeczność** – podtrzymywanie pożądanych przez użytkowników cech sprzyjających integracji, komunikacji, wymianie zasobów, itp.
- **|X| czynnik X** – nieprzewidziany, wyniki z odpowiedzi użytkowników

Dodatkowo obszar techniczno-ekonomiczny poruszany jest w rekomendacjach.



rys. Schemat badania

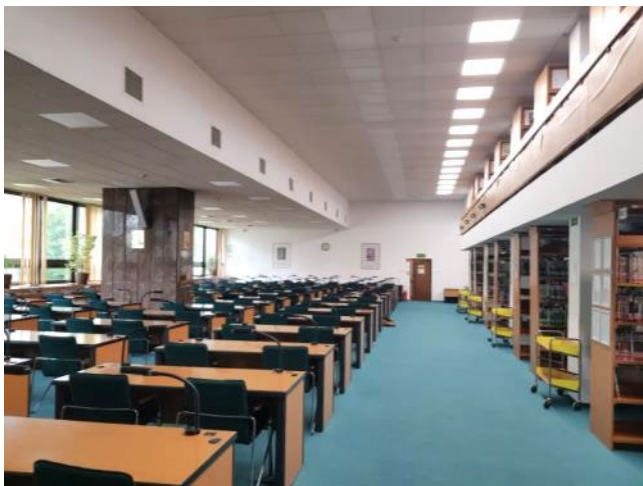
2. DOKUMENTACJA FOTOGRAFICZNA PRZESTRZENI BIBLIOTEKI GŁÓWNEJ SGGW



fot.1,2. Budynek Biblioteki od strony dojazdu z centrum Warszawy ul. Nowoursynowską



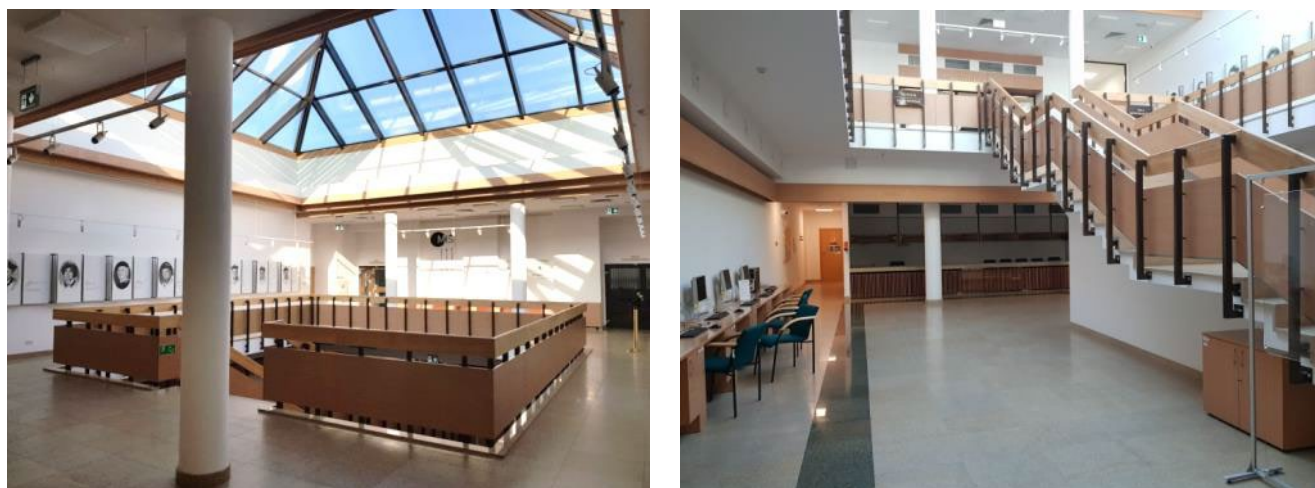
fot.3,4. katalog i hol czytelnicy w trzonie zachodnim - po lewej widok na stanowisko bibliotekarza, po prawej – wejście na antresolę, do czytelnicy czasopism – zbyt mała czytelność wejścia.



fot. 5,6.czytelnie „wschodnia” i „zachodnia” – obie w trzonie zachodnim. Po prawej widoczna antresola oraz księgozbiór ogólnodostępny pod nią.



fot. 7, 8. po lewej - księgozbiór ogólnodostępny pod antresolą – oświetlenie o niskiej jakości, po prawej - czytelnia dydaktyczna w trzonie wschodni mbudynku



fot.9,10 foyer w trzonie wschodnim – parter oraz piętro

3. PRZEBIEG WARSZTATU

Warsztat fokusowy odbył się wg określonych w programie badania: **zasad organizacyjnych**, zgodnie z zasadami **partycypacji w podejmowaniu decyzji** oraz **planem pracy**, z następującymi zmianami wynikłymi z warunkowań organizacyjnych:

ZASADY ORGANIZACYJNE

grupa obejmowała 11 osób, w tym troje studentów, dwoje doktorantów oraz sześcioro pracowników SGGW, z czego 5 osób z Biblioteki i 1 osoba z Biura Współpracy Międzynarodowej. Lista uczestników – w załączeniu.

PLAN PRACY WARSZTATOWEJ

Plan został wykonany w całości

PARTYCYPACJA W PODEJMOWANIU DECYZJI

Uczestnicy zostali poinformowani o przyjętych w programie badania zasadach partycypacji społecznej.

4. WYNIKI WARSZTATU



fot. plany parteru oraz piętra biblioteki z problemami zgłoszonymi przez uczestników warsztatu. Kropki oznaczają poparcie pozostałych uczestników. Dokumenty te zostały szczegółowo transkrybowane poniżej.

PROBLEMY PRZESTRZENNE ZIDENTYFIKOWANE PRZEZ UŻYTKOWNIKÓW:

Podsumowanie problemów przestrzennych zidentyfikowanych przez użytkowników biblioteki podczas spaceru badawczego, wraz z liczbą głosów oraz przyporządkowanym przez zgłaszających miejscem występowania tych problemów.

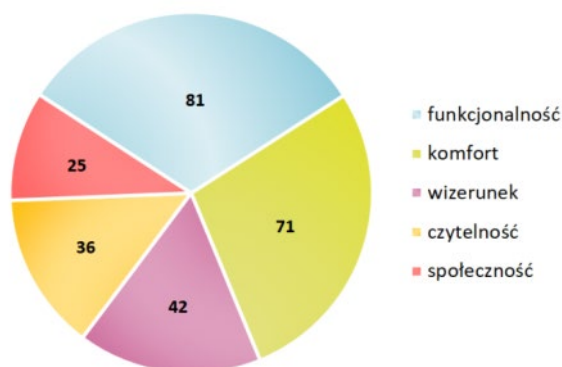
Uczestnicy w sumie określili łącznie 43 problemy przestrzenne, zlokalizowane: przed budynkiem (wejściem do trzonu zachodniego, tj. czytelnia), w strefie dostępnej dla czytelników, oraz na styku strefy pracowniczej na piętrze (pracowni bibliotecznych).

UWAGA: W tabeli zsumowano liczbę kropek widniejących na planszach powyżej z głosem zgłaszającego (+1). Problemy te zakwalifikowano do jednego lub więcej obszarów problemowych oraz przyporządkowano do miejsca. Przyporządkowanie zgłoszonych problemów do poszczególnych kategorii oraz wyjątkowe dopiski redakcyjne zostały dokonane na podstawie dodatkowych objaśnień autorów w trakcie trwania warsztatu.

Łączna liczba zgłoszeń – wraz z głosami poparcia – wyniosła 166.

Liczba głosów w poszczególnych obszarach problemowych:

- funkcjonalność – 81
- komfort – 71
- wizerunek – 42
- czytelność – 36
- społeczność - 25



proble-

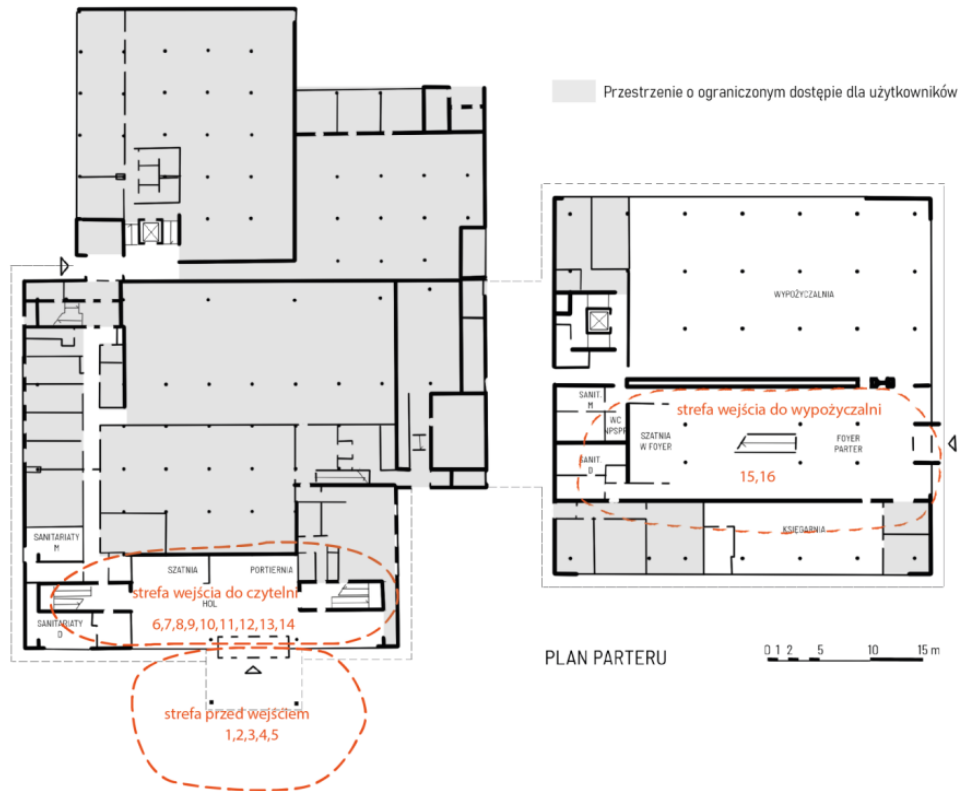
LISTA PROBLEMÓW PRZESTRZENNYCH ZIDENTYFIKOWANYCH PRZEZ UŻYTKOWNIKÓW BIBLIOTEKI OBECNYCH NA WARSZTACIE

Lokalizacje oznaczono dodatkowo na planach poniżej numerami zagadnień z tabeli.

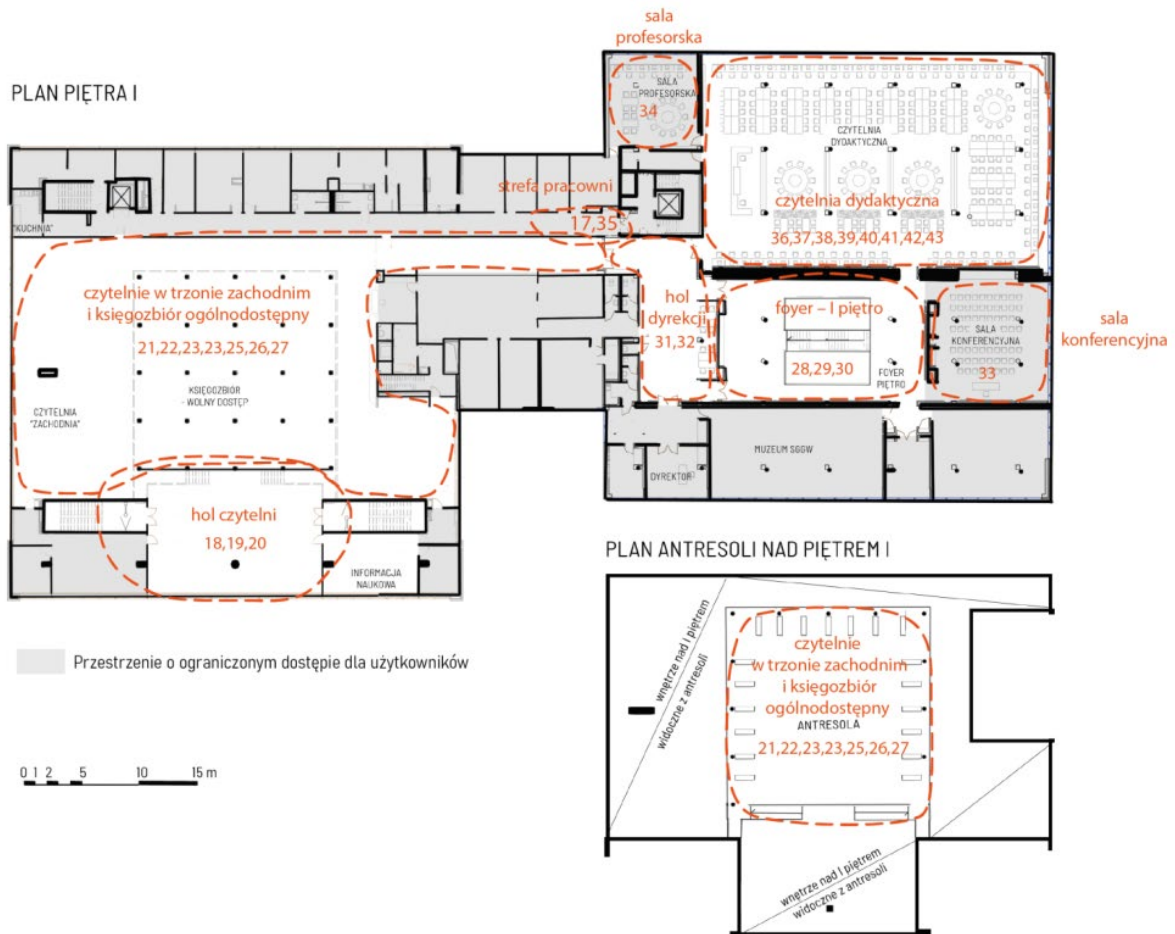
Nr zagadnienia i lokalizacja na planie	Obszary problemowe	Liczba głosów	Problem przestrzenny
STREFA PRZED WEJŚCIEM - 30 zgłoszeń			
1	K S	10	(A) brak ławek przed wejściem do biblioteki
	W	7	(B) przed budynkiem brakuje zagospodarowania terenu, przyjaznego wizerunku, np. ładne drzewka
2	W K	6	przytłaczające wejście – niski dach
3	CZ	5	wejście mało intuicyjne, jest wrażenie, że się człowiek zgubił
4	W	1	[niepotrzebne] krzaki przed wejściem
5	K	1	wąskie przejście wzdłuż budynku
PARTER			

strefa wejścia do czytelni- 38 zgłoszeń			
6	CZ F	6	kiepsko oznaczona szatnia, nie widać jej; może łącznik między budynkami? [na parterze] konieczność opuszczania budynku
7	K CZ	6	brakuje miejsca, gdzie można usiąść i poczekać; brak widocznego oznakowania, jak wypożyczyć książki; powinien być plan budynku, czytelni i w widocznym miejscu
8	K F S	6	[tu powinno być] pomieszczenie strefy chill out, najlepiej z dala od czytelni
9	F	5	brak windy z szatni na I piętro
10	W K	5	ciemno, staromodnie, brakuje przyjaznego holu, brak foteli, stolików
11	W	1	[brzydkie] wykładziny, oświetlenie i sufity
12	K	1	dwie pary drzwi do wejścia
13	W	1	klatki [schodowe] – brzydkie lampy
14	K F S	7	brakuje bufetu, kawiarni
strefa wejścia do wypożyczalni - 14 zgłoszeń			
15	W F	8	Parter jest mało ciekawym miejscem, prócz wypożyczalni i księgarni nie ma tu zbytnio większego użytku, brak połączenia z czytelniami, ponieważ wejście [na piętrze] jest zamknięte
16	F	6	brak przejścia do księgozbiorów od wejścia C – trzeba przejść przez wejście A
strefa pracowni - 3 zgłoszenia			
17	F	2	przejście do części służbowej – konieczność wpisania kodu, zamiast [karty] „przejściówki”
35	K CZ	1	niejasna zasada dostępu, za ciepło
PIĘTRO			
hol czytelni- 19 zgłoszeń			
18	F W	9	brak windy, bramki kontrolne mało nowoczesne i zbytnio rzucają się w oczy, nieprzyjemne światło [w klatce schodowej]
19	W	3	Zimny marmur na ścianach pogłębia poważny charakter wnętrza
	W	2	drażnią stare katalogi kartkowe, ciemna ściana
20	F	5	brak windy z I piętra na antresolę
czytelnie w trzonie zachodnim i księgozbiór ogólnodostępny - 31 zgłoszeń			
21	K	5	Hałas, który przeszkadza czytelnikom
22	CZ	4	Lepsze oznakowanie jak odnaleźć książki w księgozbiórze - dostęp wolny
	CZ	1	skomplikowany opis rozmieszczenia książek
23	CZ	2	część czasopism średnio zauważalna i mało widoczna
24	K	4	zbyt dużo biurek obok siebie, zbyt mało prywatności
	K	3	zagęszczenie, brak komfortu, słabe oświetlenie naturalne, zbyt żółte światło sztuczne
25	K W	4	zbyt mało roślinności, zbyt duża przestrzeń, brak lamp na biurkach
26	K	5	brak miejsca do cichej nauki

27	CZ	3	strzałki jak gdzie dojść
foyer – I piętro - 15 zgłoszeń			
28	F	5	brak bezpośredniego połączenia [wypożyczalni] z czytelnią, konieczność posiadania [karty] "przejściówki"
29	CZ	2	lepsze oznaczenia sal - np. muzeum jest średnio zauważalne
30	CZ	5	bardzo słabe oznaczenie Muzeum SGGW
	CZ	3	słabo oznakowane muzeum
hol dyrekcji - 4 zgłoszenia			
31	F S	2	Hol - nic się nie dzieje
32	W	2	[negatywny] kontrast z klatką schodową
sala konferencyjna - 4 zgłoszenia			
33	K F	4	brakuje zaplecza gospodarczego, ekspresu, szafki na naczynia
sala profesorska – 1 zgłoszenie			
34	F K	1	brakuje zaplecza gospodarczego, ekspresu do kawy, lodówki, projektora, komputerów
czytelnia dydaktyczna - 27 zgłoszeń			
36	F	6	przejście do czytelni dydaktycznej odbywa się przez inne czytelnie
37	F	5	czytelnia do grupowej nauki (dydaktyczna) jest zbyt daleko od szatni, przejść musimy przez wszystkie
38	K W	5	czytelnia dydaktyczna: zbyt słabe oświetlenie, ograniczony komfort, zbyt wiele miejsc w pobliżu siebie; ciemno, smutno, nieprzyjemnie
39	K	2	kiepskie oświetlenie, zbyt ciemno
40	F W	2	zagracone
41	F	5	miejsce X [pomiędzy foyer a holem dyrekcji] - drzwi powinny być otwarte
42	F	1	brak przejścia - trzeba ponownie pokonać drogę do szatni
43	F	1	zamknięte drzwi między czytelnią dydaktyczną [a foyer na piętrze]



rys. plan parteru z oznaczeniami lokalizacji problemów zidentyfikowanych przez użytkowników



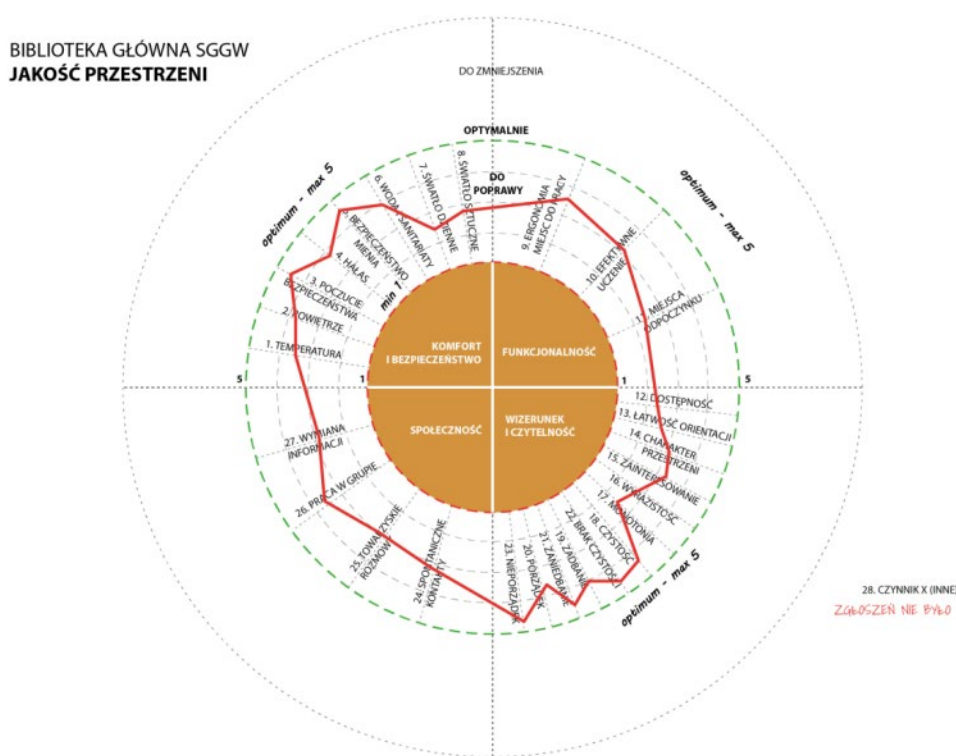
rys. plan piętra z oznaczeniami lokalizacji problemów zidentyfikowanych przez użytkowników

Dodatkowo badani wskazali typowe drogi swoich wizyt w budynku. Zgodnie z programem badania ten element może być szczegółowo opracowany na potrzeby konkursu architektonicznego obejmującego gruntowną przebudowę budynku, jeśli taka potrzeba zostanie zgłoszona.

KWESTIONARIUSZ

Uczestnicy wypełnili pilotażowo kwestionariusz z pytaniami o opinię w zakresie satysfakcji z przestrzeni Biblioteki Głównej SGGW. Zebrane grupy jedenastoosobowej stanowią sprawdzenie, czy uczestnikom udało się zdefiniować problemy odpowiadające bardziej ogólnej ocenie budynku. W fazie drugiej badania planowane jest zebranie odpowiedzi pozwalającej na statystyczne uogólnienie wyników ankiety na ogół społeczności Uczelni.

Wykres poniżej pokazuje odpowiedzi grupy na tle stanu optymalnego wyznaczonego przez krąg zielony opisany słowem „optymalnie” i oznaczający, iż badani zdecydowanie zgadzają się z pozytywnymi opisami czterech obszarów tematycznych oraz zdecydowanie nie zgadzają się z kontrolnymi pytaniami o odwrotnym charakterze (wszystkie pytania wyszczególnione zostały w dokumencie **PROGRAMU BADANIA**).



rys. diagram ukazujący sumę ocen przestrzeni Biblioteki w poszczególnych obszarach. Próba N=11 – niereprezentatywna – wyniki wstępne, niewiążące

WNIOSKI ROBOCZE Z PILOTAŻOWEJ ANKIETY (N=11):

1. najniższą satysfakcją uczestników warsztatu można wskazać w obszarach:

- ! komfort i bezpieczeństwo - **miejsca odpoczynku, światło dzienne**
- ! funkcjonalność – **dostępność wszystkich funkcji, orientacja i informacja przestrzenna**
- ! wizerunek i czytelność – **monotonny, nieinteresujący wyraz przestrzeni**

- ! **społeczność – możliwość kontaktów towarzyskich – rozmowy, spotkania, w tym spontaniczne napotkania, wymiana informacji (np. ogłoszenia)**

2. umiarkowany brak satysfakcji uczestników warsztatu można wskazać w obszarach:

- & **komfort – temperatura, świeże powietrze, hałas,**
- & **funkcjonalność – możliwość efektywnego uczenia się, ergonomia miejsc do pracy**
- & **wizerunek – interesujący wyraz przestrzeni, niesienie istotnej tożsamości, praca w grupie,**

3. wyraźną satysfakcję uczestników wyczytać można w obszarach:

- ✓ **bezpieczeństwo (osobistego, mienia), dostęp do wody i sanitariatów**
- ✓ **wizerunek: czystość i zadbanie**

4. brak zgłoszeń dodatkowych kwestii pozwala stwierdzić, że większość najważniejszych dla uczestników zagadnień została wyczerpana.

5. REKOMENDACJE

A. REKOMENDACJE – DZIAŁANIA PRIORYTETOWE

Wstępne propozycje 14 działań priorytetowych opracowano na podstawie zidentyfikowanych problemów przestrzennych. Propozycje będą uzupełnione po zebraniu wyników ankiety skierowanej do całej społeczności SGGW (II faza badania), a także rozróżnione pod względem ich wagi (pilności, ważności). Zmiana propozycji może także nastąpić po rozważeniu aspektów ekonomiczno-technicznych, pozostających zasadniczo poza zakresem badania, jako wymagających inwentaryzacji i szczegółowej oceny stanu technicznego budynku, a także opracowania audytu lub charakterystyki energetycznej.

W tabeli podano działania wraz z minimalnym i maksymalnym ich zakresem i przyporządkowaniem procedury budowlanej.

<i>Działanie</i>	<i>Orientacyjny zakres</i>	<i>Procedura</i>
Strefa wejściowa przed budynkiem – większa czytelność wejść, dodatkowe oznaczenia	MIN – zaprojektowane nowe elementy identyfikacji wizualnej	zmiana wyposażenia projekt graficzny
	dodatkowo – nowe szyldy lub neony, ew. remont stref wejściowych	zgłoszenie prac budowlanych projekt budowlany wykonawczy
	MAX – przebudowa stref wejściowych, w tym zbyt niskiego daszka	pozwolenie na budowę projekt budowlany
Strefa wejściowa przed budynkiem – ławki, stojaki rowerowe, zieleń	MIN – nowe wyposażenie	zmiana wyposażenia projekt graficzny
	dodatkowo – nowe nasadzenia	projekt zieleni
	MAX – nowy układ posadzek (pozwolenie na budowę)	pozwolenie na budowę projekt budowlany
Strefa wejściowa przed budynkiem – ulepszenia tras między wejściami	MIN – nowy chodnik	
	MAX - nowy układ posadzek (pozwolenie na budowę)	
Poprawa estetyki budynku – z zewnątrz	MIN – nowe szyldy lub neony, ew. remont stref wejściowych	zgłoszenie prac budowlanych projekt budowlany wykonawczy
	dodatkowo – rekompozycja elewacji, w tym wymiana ślusarki okiennej, ocieplenie dla poprawy efektywności energetycznej	pozwolenie na budowę projekt budowlany
	MAX – rekompozycja elewacji, w tym wymiana ślusarki i montaż urządzeń regulujących światło dzienne (np. półki świetlne, brise soleil, itp.), ocieplenie, montaż fotowoltaiki	pozwolenie na budowę projekt budowlany
Poprawa estetyki budynku – od wewnątrz	MIN – sukcesywna wymiana oświetlenia wg całościowego projektu	Zgłoszenie prac budowlanych Projekt oświetlenia (koncepcja wewnątrz, elektryczny)
	dodatkowo – zmiany kolorystyki i aranżacji stref priorytetowych: klatki schodowe i szatnia w trzonie zachodnim	

	MAX – wymiana i uzupełnienie wykończeń oraz wyposażenia wg całościowego projektu	Zgłoszenie prac budowlanych Projekt wnętrz wielobranżowy
Bardziej komfortowe oświetlenie	MIN – uzupełnianie opraw mobilnych i sukcesywna wymiana oświetlenia ogólnego	Zgłoszenie prac budowlanych Projekt oświetlenia (koncepcja wnętrz, elektryczny)
	MIN – wymiana oświetlenia wg całościowego projektu	
Bardziej estetyczne oświetlenie	MIN – uzupełnianie opraw mobilnych i sukcesywna wymiana oświetlenia ogólnego	Zgłoszenie prac budowlanych Projekt oświetlenia (koncepcja wnętrz, elektryczny)
	MIN – wymiana oświetlenia wg całościowego projektu, w tym oświetlenie akcentowe, i oprawy dekoracyjne – wyższy standard	
Poprawa fizycznej dostępności – np. windy	MIN – dobudowanie windy w trzonie zachodnim przy wejściu południowym – na pierwsze piętro	pozwolenie na budowę projekt budowlany
	dodatkowo – oznaczenia kontrastowe na schodach, oznaczenia dotykowe	
	MAX – winda z dostępem do antresoli	
Reorganizacja funkcjonalna – dostęp do czytelnia od obu wejść	MIN – przebudowa niekompatybilnych systemów kontroli dostępu, dodatkowe oznaczenia przy wejściu wschodnim, (w tym poprawa widoczności szatni w trzonie wschodnim)	Zgłoszenie prac budowlanych Projekt elektryczny
	dodatkowo – reorganizacja stanowisk katalogowych i informacyjnych – ograniczona do minimum	Zgłoszenie prac budowlanych Projekt wnętrz wielobranżowy
	MAX – reorganizacja stanowisk katalogowych i informacyjnych – możliwe większe przebudowy ścian, instalacji, itp.	pozwolenie na budowę projekt budowlany
Poprawa komfortu i społecznego aspektu – urządzenie bufetu lub strefy wypoczynku na parterze	MIN – wyposażenie w meble tapicerowane i twarde, zorganizowanie dostępu do napojów zimnych i ciepłych oraz przekąsek z automatów	brak danych (prawdopodobnie zmiana wyposażenia, prace konserwacyjne)
	dodatkowo – zorganizowanie bufetu z najemcą	brak danych rearanżacja lub przebudowa - zgłoszenie prac budowlanych (projekt wnętrz wielobranżowy)
	MAX – zorganizowanie bufetu z najemcą, kompleksowy projekt wnętrz (spójne wykończenia i kolorystyka, oświetlenie, meble wypoczynkowe i jadalniane)	brak danych rearanżacja i przebudowa - zgłoszenie prac budowlanych (projekt wnętrz wielobranżowy)
Poprawa komfortu – miejsca do odpoczynku	MIN – wymiana wyposażenia na meble tapicerowane różnego rodzaju, wraz mobilnymi przepierzeniami i lampami mobilnymi	zmiana wyposażenia
	dodatkowo – urządzenie strefy lub stref czytelnia swobodnych – siedziska różnego rodzaju, przepierzenia mobilne, lampy mobilne, gniazdka elektryczne – przedłużenia, zieleń.	zmiana wyposażenia

	MAX – kompleksowe urządzenie (wykończenia, oświetlenie, elektryka, zieleni) wszystkich stref czytelnictwa swobodnych wg listy z rekomendacji	rearanżacja i przebudowa - zgłoszenie prac budowlanych (projekt wnętrz wielobranżowy)
Poprawa akustyki – ograniczenie hałasu w czytelnictwach	MIN – strefa stanowisk pracy „głośnej” – biurka z niskimi przepierzeniami wygłuszającymi, budki do rozmów telefonicznych lub krótkich spotkań na 2-4 osoby	zmiana wyposażenia
	dodatkowo – wyposażenie w pochłaniające panele wiszące – na ścianach, jako przepierzenia ażurowe	zmiana wyposażenia i prace konserwacyjne lub zgłoszenie prac budowlanych
	MAX – dostosowanie akustyczne całych pomieszczeń do współczesnych wymogów – audyt akustyczny, wymiana okładzin ściennych, części lub całości sufitów	Rearanżacja i przebudowa - zgłoszenie prac budowlanych (projekt wnętrz wielobranżowy)
Poprawa orientacji – plany budynku, czytelne oznaczenia dojść, pomieszczeń, instrukcji	MIN – wykonanie planów funkcjonalnych oraz uzupełnienie oznaczeń kierunkowych	wymiana wyposażenia
	dodatkowo – zaprojektowanie całościowego systemu informacji przestrzennej (plany, oznaczenia kierunkowe, nazwy stref, tabliczki drzwiowe)	
	MAX – zaprojektowanie całościowego systemu informacji przestrzennej (plany, oznaczenia kierunkowe, nazwy stref, oraz oznaczenia zbiorów) i identyfikacji wizualnej (logotyp, szyld/neon, wizytówki, itp.)	wymiana wyposażenia, ew. zgłoszenie prac budowlanych
Poprawa orientacji – lepsza ekspozycja zbiorów	MIN – zaprojektowanie systemu identyfikacji zbiorów (przekładki, tabliczki, naklejki, itp.)	wymiana wyposażenia
	dodatkowo – nowe lub ulepszone meble ekspozycyjne (regały, półki ścienne, wózki, gabloty) z oświetleniem wbudowanym	wymiana wyposażenia
	MAX – całościowe zaprojektowanie stref ekspozycji zbiorów (oświetlenie kierunkowe, podświetlane regały, identyfikacja wizualna, itp.)	Rearanżacja (projekt wnętrz z branżą elektryczną)

SALA PRACY GRUPOWEJ



SALA PRACY GRUPOWEJ - STAN ISTNIEJĄCY I POTENCJAŁ

Sala profesorska, powstała jako wydzielona część czytelnicy służąca kadrze Szkoły. Pracownicy naukowo-dydaktyczni jednak nie korzystają z niej. Dlatego służy obecnie na spotkania robocze pracownikom Biblioteki. Planowane jest udostępnianie sali czytelnikom oraz Radzie Doktorantów do pracy grupowej - na zasadzie uprzednich rezerwacji.

Sala ma ok. 65 m² powierzchni użytkowej, kształt kwadratowy, doświetlenie dwustronne z północy i zachodu, wysokość ponad 3,5m, sekcje okien otwierane bez wysiłku. Ewakuacja – wg instrukcji bezpieczeństwa pożarowego z listopada 2012 (opr. inż. Tomasz Świerkot) – przez pomieszczenie pomocnicze i dalej do klatki schodowej.

Architektura tworzy potencjał daje więc do wielozadaniowej pracy grupie do 24 osób (zgodnie z podręcznikiem projektowania architektoniczno-budowlanego Neuferta przyjmuje się dla sal seminaryjnych 2,2-2,5m kw. na osobę), konieczne jest jednak dostosowanie wyposażenia i aranżacji sali tak, by wspierać efektywną pracę grupową.

B. REKOMENDACJE - SALA PRACY GRUPOWEJ

Powodzenie sali jako miejsca pracy dla grup zależy od uruchomienia łatwodostępnego zdalnego systemu rezerwacji oraz zapewnienia internetu wi-fi na miejscu.

W zakresie rearanżacji i prac remontowych nie wymagających pozwoleń można wykonać:

- **ścianę tablicową** (farba suchościerna bezbarwna oraz farba magnetyczna - do wieszania dokumentów, 4-8 warstw farby, do zastosowania odpowiednio magnesów neodymowych lub tradycyjnych).
- **montaż ekranu multimedialnego** (np.. 65 cali, jasność min. 200 cd/m² (maksymalna odległość – do ok. 4,5m), lub alternatywnie – montaż podsufitowy rzutnika oraz rolet zaciemniających automatycznych (ze względu na trwałość i łatwość obsługi przez nieprzeszkolonych użytkowników), o powierzchni ponad 20 m kw. Przewód łączący np. HDMI (typowo – maks. 10m) można umieścić w przestrzeni nad sufitem podwieszonym lub ewentualnie – pod wykładziną, w bruździe).
- inne wyposażenie określone przez użytkowników w ankiecie (np. skaner, drukarka)
- wymiana biurek na siedziska miękkie wielofunkcyjne modułowe, lub – alternatywnie – kanapy i fotele.
- wykonanie elementów informacji wizualnej informującej o możliwościach (projekcje, korzystanie ze ściany tablicowej) – zwiększającej intuicyjność korzystania z nowych funkcji.
- montaż gniazd elektrycznych wpuszczanych w stół – po potwierdzeniu kompatybilności instalacji elektrycznej przez uprawnionego instalatora elektrycznego (maksymalne obciążenie obwodu, średnica przewodu, uziemienie).
- **zmiana kolorystyki** ścian i sufitu lub montaż okładzin, wymiana wykładziny podłogowej

- korekty oświetlenia stałego (np. lampa wisząca), oraz mobilnego (lampy podłogowe, biurkowe) przy zachowaniu poziomów normowych oświetlenia i jego równomierności oraz potwierdzeniu nienaruszania warunków pracy oświetlenia awaryjnego i ewakuacyjnego.
- uzupełnienie wyposażenia o rośliny,
- przy rearanżacji pomieszczenia nie należy zwiększać liczby stanowisk oraz zachować między meblami minimalne szerokości przejść służących ewakuacji – 0,9m

Alternatywnie istnieje możliwość zorganizowania w sali profesorskiej trzech wydzielonych akustycznie miejsc dla grup mniejszych (3 x do 5 osób, być może i do 8 osób – wg projektu rearanżacji). Wydzielenia akustyczne – przepierzenia lub ścianki, szklane lub inne, o izolacyjności 30-44dB.

SALA PRACY GRUPOWEJ - PROPOZYCJE GRUP WARSZTATOWYCH

1. światło dzienne i sztuczne

- lepsze sztuczne oświetlenie, więcej cieplejszego światła, dodatkowe oświetlenie na okrągły stół
- lampy wiszące z ciepłym światłem
- lepiej izolujące rolety [zaciemniające]
- światło dzienne - OK

2. stoły, stoliki, tablice

- zlikwidowanie biurek przy ścianach na rzecz dodatkowego okrągłego lub kwadratowego stołu
- stół okrągły modułowy
- ściana kreacji (do pisania)
- mobilna duża biała tablica markerowa
- lekkie krzesła
- praca w grupie 8-10 osób

3. siedziska

- wygodna kanapa lub fotele do odpoczynku
- worki-siedziska
- fotele – do kącika, dla mniejszej grupy

4. akustyka

- trudno ocenić
- wyciszenie drzwi i ściany dzielącej od czytelni dydaktycznej

5. prywatność

- zależy od akustyki, której nie umiemy ocenić

6. prąd, przyrządy, multimedia

- internet wi-fi
- rzutnik
- rzutnik lub duży monitor
- ekran do rzutnika
- nagłośnienie
- komputer (opcjonalnie)
- gniazda do ładowania
- klimatyzacja

7. nastrój, klimat, inne

- więcej roślinności
- inspirujący, kreatywny

STREFA WYPOCZYNKU I CZYTELNI SWOBODNE

MIEJSCA WYPOCZYNKU I CZYTELNI SWOBODNE - STAN ISTNIEJĄCY I POTENCJAŁ

Jedyna przewidziana w projekcie strefa odpoczynku oraz integracji to obecnie już nieczynny bufet na parterze trzonu zachodniego (etap III budowy). Dodatkowo w czytelni dydaktycznej niedawno ustawiono kilka kanap oraz worków do swobodnego siedzenia w pozycji półleżącej. Dostępną w holu szatniowym trzonu zachodniego kawę z automatu można więc wypić tylko na stojąco w tym holu.

Potencjał strefy wypoczynku stanowią pomieszczenia dawnego bufetu przyległe do szatni trzonu zachodniego, jednakże jest to pomieszczenie odseparowane od czytelnicy, w tym szczególnie największej czytelnicy dydaktycznej, z której droga do tego miejsca ma ponad 100 m długości, w tym klatka schodowa.

C. REKOMENDACJE – MIEJSCA WYPOCZYNKU I CZYTELNI SWOBODNE

Biblioteki w odpowiedzi na rosnącą wiedzę naukową i świadomość społeczną urządzają czytelnice swobodne ze stanowiskami wygodnego siedzenia (kanapy, pufy, itp.). Zróżnicowany jest stopień swobody ciała (miejsca siedzące, miejsca półleżące), zorientowania na indywidualną lub grupową aktywność oraz możliwości dostosowywania przestrzeni (meble i wyposażenie mobilne sprzyjające zwiększaniu ograniczonego zwykle poczucia kontroli w przestrzeni publicznej). Zwykle przestrzenie służące grupom są wydzielone w tzw. strefach głośnych, wydzielonych akustycznie (odrębne pomieszczenia, oraz przepierzenia stałe i mobilne, ażurowe – zwykle łącznie z dystansem do pozostałych stanowisk). Bez istotnego wydzielenia akustycznego, ale zwykle przy korzystnej akustyce pomieszczenia (duża liczba materiałów pochłaniających) stosuje się siedziska indywidualne lub mogące służyć grupie 2-4 osób do cichej rozmowy.

Cechy miejsc wypoczynku od pracy umysłowej - korzystne z punktu widzenia zdrowia i efektywności pracy:

1. **siedziska:** umożliwiające zmianę pozycji kręgosłupa - tapicerowane, piankowe, o różnych kątach oparcia, w tym pozycja półleżąca (odciążenie kręgosłupa)
2. dostęp światła dziennego (maks. 6 m od okien, lub świetlik), oraz światło sztuczne o ciepłej barwie, o niskim poziomie ogólnym i średnim – miejscowo;
3. odległy widok zieleni za oknem (odpoczynek wzroku, działanie zieleni przywracające skupienie)
4. brak hałasu (stały poziom dźwięku)
5. komfort psychiczny:
 - a. dystans od innych osób, w tym komunikacji: optymalnie 4m i więcej (dystans publiczny), minimum 2m (dystans społeczny dalszy), w tym możliwość „zajęcia” miejsca wokół siebie;
 - b. pozycja umożliwiająca uniknięcie niechcianego kontaktu wzrokowego;
 - c. przegroda za plecami
6. Bliskość od miejsc pracy (optymalnie odległość do 30m) oraz dostępu do wody pitnej i napojów
7. Zgodność z warunkami ochrony przeciwpożarowej (szerokości przejść i dojść ewakuacyjnych, zapalność wyposażenia, itp.)

REKOMENDACJE - SUGEROWANE LOKALIZACJE CZYTELNI SWOBODNYCH I STREF WYPOCZYNKU:

- czytelnicy „wschodnia” w trzonie zachodnim
- strefy stanowisk czytelniczych pomiędzy czytelnicy w trzonie zachodnim a trzonem wschodnim – po uzgodnieniu warunków ochrony pożarowej
- hol wejściowy do czytelnicy na piętrze (trzon zachodni) – wraz z reorganizacją stanowisk katalogowych
- antresola (tu może być konieczne wzmocnienie nadzoru)



fot. przykłady przestrzeni swobodnej w czytelnianach – Goteborg, Poznań, Fot. KL

MIEJSCA WYPOCZYNKU - PROPOZYCJE GRUP WARSZTATOWYCH

1. światło dzienne i sztuczne

- dzienne – umiarkowane
- dużo światła dziennego
- światło sztuczne podobne do dziennego
- sztuczne – w ciągu dnia umiarkowane, wieczorem, zimą – więcej światła
- regulowanie lampki biurkowe, regulowane światło sufitowe

2. stoły, stoliki, tablice

- stoliki kawowe [niskie]
- tablica do ewentualnej pracy grupowej

3. siedziska

- głębokie, wygodne, z możliwością odchylenia oparcia do tyłu
- sofy, siedziska typu „worek”
- fotele, kanapy 2 osobowe i wieloosobowe
- pufy

4. akustyka

- miejsce ciche

- zastosowanie płyt wyciszających, izolacja od części ogólnej do pracy

5. prywatność

- stoliki oddzielone od siebie strefami zieleni
- wydzielanie przestrzeni (mobilne parawany, kwiaty)

6. prąd, przyrządy, multimedia

- wifi,
- gniazdka do ładowania

7. nastrój, klimat, inne

- kwiaty, obrazy, ciepłe kolory na ścianach lub tapety o wzorach uspokajających
- cicha, relaksująca muzyka, może na słuchawkach?
- obrazy relaksujące, kolorowe ale stonowane

REKOMENDACJE - DOSTĘPNOŚĆ

Budynek jest trudnodostępny dla czytelników o ograniczonej mobilności, przy czym antresola jest dla większości z nich całkowicie niedostępna. Na drogach od wejść do wypożyczalni (a z nią sali konferencyjnej), jak i czytelnicy nie ma wind ani podnośników. Osoby poruszające się na wózkach korzystać mogą jedynie ze zlokalizowanej niemal 100 m od wejścia dla pozostałych czytelników windy w strefie pracowniczej. Brak także oznaczeń i elementów zapewniających bezpieczeństwo osób niedowidzących (kontrastowe oznaczenia krawędzi schodów, ograniczenie dostępu w strefy pod schodami na antresole, gdzie bieg nad podłogą jest na wysokości głowy).

REKOMENDACJE - SYSTEM INFORMACJI PRZESTRZENNEJ

Warsztat fokusowy wykazał, że czytelność, łatwość orientacji w przestrzeni jest jednym z kluczowych pól ulepszeń. Znacznie ułatwić można rozpoznanie drogi od wejścia, zaznajomienie się z rodzajami i zakresem zbiorów, w tym trudno zauważalną strefę czasopism na antresoli.

Standardem dla bibliotek o randze akademickiej jest profesjonalne opracowanie systemu informacji przestrzennej: spójne i informacyjne nazewnictwo stref, funkcji, lokalizacji usług, części księgozbiorów, tak istniejących jak i planowanych, plany budynku, widoczne z daleka oznaczenia kierunkowe oraz oznaczenia części księgozbioru. Spójna estetyka podkreślająca modernistyczną architekturę, plany, oznaczenia kierunkowe, oznaczenia usług i zasad funkcjonowania, opcjonalnie inne elementy.

Projekt powinien zawierać:

- Określenie spójnego liternictwa, kolorystyki, elementów graficznych – piktogramów ułatwiających odczytanie informacji, skomponowanych kolorystycznie i kompozycyjnie na tle typowych rozwinięć ścian. Rozwinięcia będą pokazywały typowe materiały i podziały elementów okładzin ścian (tynk, marmur, drewno, wysokości drzwi, itp.).
- Określenie spójnego nazewnictwa stref, zasobów, usług (oznaczenia na planie, lista)
- Wymiary typowe wszystkich elementów tworzące spójny, modułowy system umożliwiający skomponowanie oraz uzupełnianie oznaczeń w przyszłości;
- Określenie zasad lokalizacji wszystkich elementów względem siebie oraz elementów architektury i wyposażenia;
- Projekt graficzny elementów wraz ze szczegółowym ich rozmieszczeniem w bibliotece (lokalizacja na planie z podaniem wymiarów, w tym wysokość zamontowania):
Zakres podstawowy: (1) oznaczenia stref funkcjonalnych, i usług, (2) oznaczenia kierunkowe prowadzące do poszczególnych stref i usług, (3) plany biblioteki, (4) oznaczenia zasad funkcjonowania poszczególnych stref i usług, instrukcje dla użytkowników, (5)
Elementy opcjonalne: (6) system oznaczeń zbiorów (np. etykiety na półki, przekładki, tzw. shelf stopery, itp. – więcej: http://www.biblioteki.org/dam/jcr:c935251d-857d-49e9-a73a-06f78fa4e5a9/kierunek_biblioteka_przewodnik.pdf s. 36-45), (7) nowy logotyp Biblioteki oraz Muzeum, (8) projekt szyldów wraz z rozmieszczeniem na elewacjach, (9) papier firmowy, wizytówki;
- Specyfikacje materiałowe, kolorystyczne, instrukcję opracowania graficznego, wykonania i montażu elementów w celu umożliwienia Bibliotece samodzielnego rozwijania systemu;
- Przekazanie praw autorskich wszystkich elementów w zakresie potrzebnym do użytkowania systemu i jego rozwijania na potrzeby Biblioteki.

REKOMENDACJE - ŚWIATŁO SZTUCZNE

Użytkownicy dostrzegają niski standard i niedostosowanie oświetlenia do potrzeb. Mimo sukcesywnego wymieniać źródeł światła na nowoczesne i energooszczędne LEDy, problemem pozostaje niedostosowanie temperatury barwowej, niski współczynnik wierności barw, brak oświetlenia akcentowego i dekoracyjnego. Brak opraw dekoracyjnych (żyrandole, oprawy zwieszane, kinkiety, reflektory, itp.) sprawia, że oprawy sufitowe o technicznej, niskiej estetyce i monotonnym, rozproszonym świetle szczególnie rzutują na estetykę wnętrza – użytkownicy uznają je za substandardowe. Lokalnie widoczne są także problemy związane ze sterowaniem oświetleniem: np. księgozbiór ogólnodostępny pod antresolą jest doświetlany tylko po wejściu użytkownika. Przestrzeń ta, pozbawiona doświetlenia dziennego jest mroczna. Nawet po zapaleniu zimnego światła sztucznego pozostaje nieprzyjazna.

Podniesienie standardu oświetlenia jest jednym z najefektywniejszych sposobów poprawy estetyki oraz warunków pracy (ergonomia, wpływ na zdrowie), a nawet poprawy orientacji przestrzennej – przykłady na fotografiach poniżej. Wymiana i uzupełnienie opraw o lepszym standardzie nie wymaga prac budowlanych zakładających pracę Biblioteki – wystarczy projekt oświetlenia (koncepcja oświetleniowa, dobór opraw odpowiadających charakterowi architektury – projektant wnętrz, obliczenia poziomów oświetlenia, projekt branży elektrycznej, opinia rzeczoznawcy ochrony przeciwpożarowej – dla zapewnienia poprawności rozwiązań w zakresie oświetlenia awaryjnego i ewakuacyjnego).

Proponowane jest uzupełnienie oświetlenia o oprawy dekoracyjne oraz – niezależnie – oprawy indywidualne na stanowiskach ich pozbawionych. W tym celu należy opracować projekt oświetlenia wnętrza uwzględniający nową zasadę: oświetlenie złożone, a więc oświetlenie ogólne pośrednie i bezpośrednie, wzmocnione o oświetlenie miejscowe funkcjonalne w miejscach pracy i odpoczynku oraz strefy komunikacji, oraz oświetlenie akcentowe – podkreślające, elementy architektury i wyposażenia.

Alternatywnie możliwe jest sukcesywne lokalne uzupełnianie i wymiana opraw dobieranych przez projektanta wnętrza, z uwzględnieniem podstawowych wymogów wynikłych z norm (redukcja oślnieni, równomierność, natężenie), oraz z projektu elektrycznego. Towarzyszyć temu działaniu powinna jednoczesna wymiana pozostałych źródeł światła w tych pomieszczeniach (dostosowanie luminancji, temperatury barwowej do neutralnej białej, np. 4500K, wysoki współczynnik oddawania barw CRI>85). Takie działanie mogłoby objąć jedynie prace montażowe, w ramach bieżącej wymiany i konserwacji (bez pozwoleń, przy zachowaniu ciągłości użytkowania pomieszczeń).

Istniejące oświetlenie: oprawy kasetonowe rastrowe natynkowe i w suficie modułowym, plafony sufitowe, w czytelni dydaktycznej - oprawy wiszące w świetlikach, w foyer - oświetlenie akcentowe i wystawiennicze – oprawy typu spot („reflektory”) o regulowanej pozycji oraz oświetlenie pośrednie.

REKOMENDACJE - PRIORYTETOWE PRZESTRZENIE W ZAKRESIE WYMIANY I UZUPEŁNIENIA OŚWIETLENIA

- klatki schodowe
- czytelnia dydaktyczna (oświetlenie biurkowe, lampy stojące)
- hol czytelni na piętrze (oświetlenie akcentowe – ściana marmurowa, wejście do antresoli, oprawy wiszące dekoracyjne)
- księgozbiór ogólnodostępny (oświetlenie ogólne – zmiana sterowania – np. przyciemniane zamiast wygaszanych całkowicie, zmiana barwy z zimnej na neutralną, dodatkowo – oświetlenie akcentowe -

podświetlenie regałów dodatkowymi oprawami montowanymi do mebli lub sufitowymi – wymiana istniejących)

- regały ekspozycyjne z podświetleniem książek – montowanym w meblach lub architektonicznym (spoty).
- czytelnie (wymiana opraw sufitowych lub wymiana źródeł światła - zmiana na barwę neutralną o wysokiej wierności barwnej CRI, oświetlenie miejscowe – lampy stojące przy siedziskach swobodnych, lampy biurkowe LED).

KONIEC DOKUMENTU